

Jaarverslaggeving 2025



VOOR WAARMERKINGS-
DOELEINDEN



Verstegen accountants
en adviseurs B.V.

d.d. **21/05/2026**

1. Bestuursverslag

- 1.1 Organisatie en zorgaanbod
- 1.2 Koers en strategie
- 1.3 Algemeen beleid en belangrijke gebeurtenissen in het verslagjaar
- 1.4 Medewerkers
- 1.5 Duurzaamheid
- 1.6 Financieel beleid
- 1.7 Risico's en continuïteit
- 1.8 Toekomst

2. Verslag raad van toezicht

- 2.1 De toezichthoudende rol
- 2.2 Samenwerking met bestuurder
- 2.3 Onderwerpen 2024
- 2.4 Landelijke ontwikkelingen
- 2.5 Functioneren raad van toezicht
- 2.6 Samenstelling raad van bestuur en raad van toezicht

3. Jaarrekening

- 3.1 Balans per 31 december 202
- 3.2 Winst- en verliesrekening over 2025
- 3.3 Kasstroomoverzicht over 2025
- 3.4 Grondslagen van waardering en resultaatbepaling
- 3.5 Grondslagen voor gebeurtenissen na balansdatum
- 3.6 Grondslagen WNT
- 3.7 Toelichting op de balans
- 3.8 Toelichting op de winst- en verliesrekening
- 3.9 Overzicht toelichtingen
- 3.10 Vaststelling en goedkeuring jaarrekening

4. Overige gegevens

- 4.1 Verwijzing naar de accountantsverklaring
- 4.2 Statutaire regeling omtrent de bestemming van de winst
- 4.3 Nevenvestigingen

VOOR WAARMERKINGS-
DOELEINDEN




Verstegen accountants
en adviseurs B.V.

d.d. **21/05/2026**

1. Bestuursverslag

VOOR WAARMERKINGS-
DOELEINDEN

 Verstegen accountants
en adviseurs B.V.

d.d. **21/05/2026**

1.1 Organisatie en zorgaanbod

Naam verslagleggende rechtspersoon	Zorg- en Wooncentrum De Haven
Adres	Op de Ree 161
Postcode	3752 GM
Plaats	Bunschoten
Telefoonnummer	033-2476700
Identificatienummer Kamer van Koophandel	41188459
E-mailadres	info@dehaven.nu
Internetpagina	www.dehaven.nu

Zorg- en Wooncentrum De Haven (De Haven) is een zelfstandige stichting gericht op het bieden van menslievende zorg aan ouderen in de gemeente Bunschoten en beschikt over een toelatingsvergunning op grond van artikel 4 van de Wet toelating zorgaanbieders. De Haven streeft ernaar een volledig en geïntegreerd dienstenaanbod voor ouderen te hebben in de gemeente Bunschoten. Dit omvat in hoofdlijn de volgende functies:

- Het Zorg- en Wooncentrum biedt 205 plaatsen voor intramurale verpleeghuiszorg. De capaciteit van het verpleeghuis is flexibel inzetbaar, waarbij op dit moment plaatsen zijn ingezet voor zowel intramurale verpleeghuiszorg als voor zorg met gebruikmaking van het Volledig Pakket Thuis. Deze zorg wordt gefinancierd vanuit de Wet langdurige zorg (Wlz). Naast Wlz-zorg biedt De Haven 16 plaatsen eerstelijnsverblijf inclusief palliatief-terminale zorg.
- De Haven biedt wijkverpleging binnen de gemeente Bunschoten aan cliënten die thuis zorg nodig hebben. Een onderdeel hiervan is het Volledig Pakket Thuis voor cliënten die thuis verpleeghuiszorg ontvangen.
- Dagbesteding wordt aangeboden in het dagcentrum van De Haven, 'In de Luwte'. Dit betreft zowel (nog thuiswonende) wachtlijstcliënten met een Wlz-indicatie, als thuiswonende cliënten met een Wmo-indicatie (Wet Maatschappelijke Ondersteuning).
- Ter ondersteuning van thuiswonende cliënten verzorgt De Haven in samenwerking met ketenpartners casemanagement dementie.
- De Haven levert huishoudelijke verzorging vanuit de Wmo en Wlz.
- De Haven heeft een eigen behandeldienst waarin alle benodigde disciplines aanwezig zijn. We zetten deze dienst niet alleen intramuraal in, maar ook extramuraal ten behoeve van eerstelijnsbehandeling.
- In samenwerking met Sprank vindt dagbesteding plaats van mensen met een beperking, deels op leer-werkplekken.
- De Haven exploiteert zestien serviceflats - Havenstaete - in hetzelfde pand als dat van de intramurale zorg en 36 zorgappartementen voor ouderen op het omliggende terrein. Op dit terrein exploiteert ook Woningcorporatie G&O 47 zorgappartementen.

VOOR WAARMERKINGS-
DOELEINDEN



Verstegen accountants
en adviseurs B.V.

d.d. **21/05/2026**

- In het hoofdgebouw kunnen interne en externe cliënten en buurtgenoten terecht bij Jumbo De Haven, een kapsalon, Brasserie De Haven en de uitleenservice van verpleegartikelen en hulpmiddelen.
- De Haven beschikt over een eigen behandelkamer voor het verlenen van mondzorg. Met de Mondzorgkliniek in Bunschoten zijn hierover afspraken gemaakt zodat cliënten op een laagdrempelige wijze gebruik kunnen maken van volwaardige mondzorg. In principe wordt elke cliënt gezien door de tandarts, die rechtstreeks in het elektronisch cliëntendossier(ECD) rapporteert. Ook verzorgt de tandarts instructie met betrekking tot mondzorg aan medewerkers van De Haven.

Kerngegevens cliënten / productie / personeel		2025	2024
Aantal unieke cliënten naar financiering	Wet Langdurige Zorg	390	367
	Zorgverzekeringswet	803	745
	Wet Maatschappelijke Ondersteuning	515	518
	Overig: waaronder PGB	4	6
	<i>Totaal unieke cliënten</i>	1.334	1.297
Productie	Intramuraal (dagen)	67.378	68.746
	VPT (dagen)	8.471	9.659
	Eerstelijnsverblijf	4.668	4.643
	Dagverzorging ouderen (Wlz en Wmo)	5.435	5.232
	Dagactiviteiten volwassenen (Wmo)	318	445
	Modulair Pakket Thuis Wlz (uren)	10.140	10.518
	Logeedagen Wlz.	197	40
	Wijkverpleging (uren)	28.163	27.542
Opbrengsten in euro's (x 1.000)	Huishoudelijke hulp	36.076	37.910
	Zorgopbrengsten	31.583	31.429
Personeel	Overige opbrengsten	2.016	2.305
	Gemiddelde inzet fte. in loondienst	351	346
	Medewerkers in dienst einde jaar	672	665
	Ziekteverzuim	5,5%	5,3%

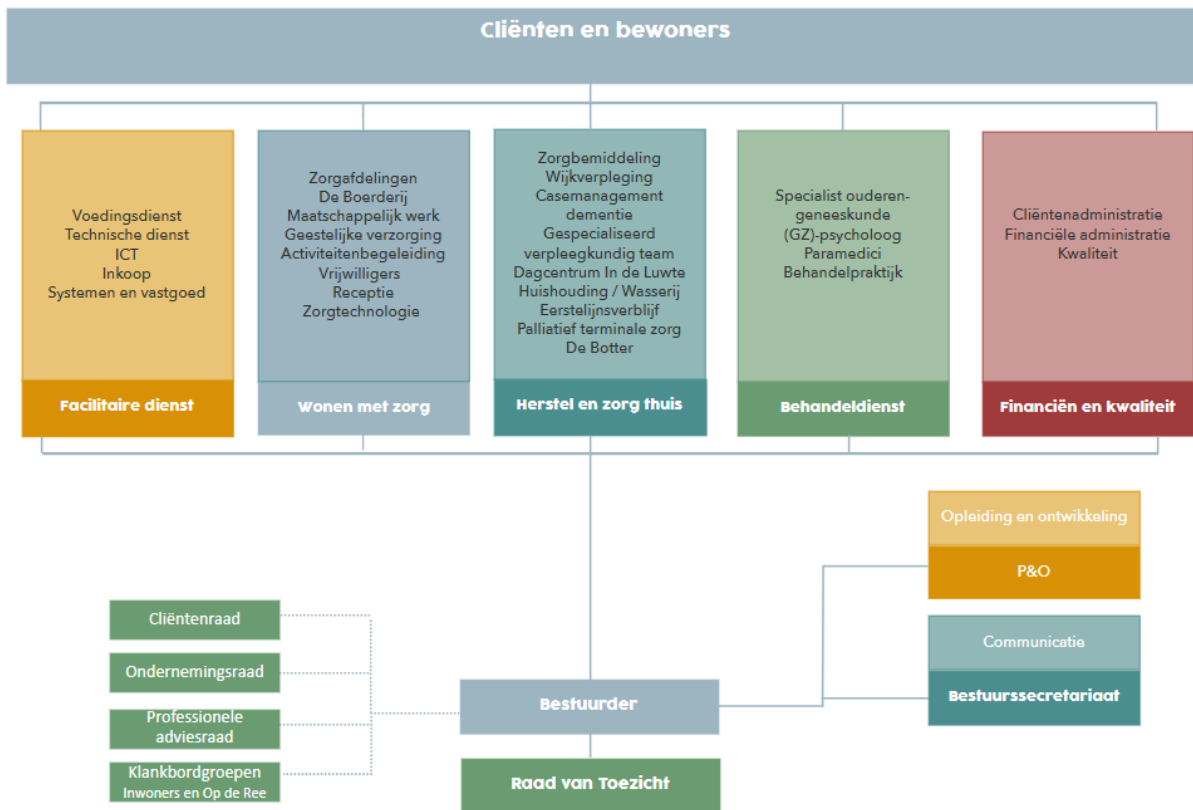
De Haven heeft een eenhoofdige raad van bestuur die verantwoordelijk is voor het besturen van de stichting. De raad van toezicht houdt integraal toezicht op het beleid en het functioneren van de bestuurder en op de algemene gang van zaken. De verschillende organisatieonderdelen zijn opgenomen in onderstaand organigram. Het laat zien hoe De Haven georganiseerd is, welke onderdelen samen het geheel vormen, en hoe de lijnen van verantwoordelijkheid lopen. Vanaf maart 2026 hanteren we nieuwe namen voor de clusters zorg die beter aansluiten bij de beweging die we maken van verpleeghuis naar zorg thuis.

VOOR WAARMERKINGS-
DOELEINDEN



Verstegen accountants
en adviseurs B.V.

d.d. **21/05/2026**



1.2 Koers en strategie

In het afgelopen jaar hebben we gewerkt aan een toekomstbestendig De Haven. Dit is nodig omdat het zorglandschap verandert, we willen dat de zorg toegankelijk blijft en dat we als De Haven kunnen voldoen aan de groeiende zorgvraag in Bunschoten. We voelen de maatschappelijke verantwoordelijkheid om met samenwerkingspartners te werken aan een toekomstbestendige ouderenzorg in ons dorp en de regio. Dat betekent dat we verder kijken dan ons organisatiebelang en in gezamenlijkheid willen werken aan goede zorg en ondersteuning voor (kwetsbare)ouderen in Bunschoten. Met het programma Aan het roer hebben we in de achterliggende twee jaar ingezet op het versterken van de zelf- en samenredzaamheid en de eigen regie van de persoon met een hulp- of zorgvraag. We luisteren daarbij naar wat voor de ander belangrijk is en nemen niet over wat cliënten nog zelf kunnen. We helpen cliënten (opnieuw) te leren wat ze niet meer kunnen en zorgen samen voor een oplossing voor dat wat overblijft. Dit gedachtegoed van reablement hebben we vanuit een projectstructuur verder uitgewerkt. Training en opleiding van zorgmedewerkers was hierin een belangrijk onderdeel. Voor meer informatie hierover wordt verwezen naar het kwaliteitsbeeld op onze website.

De ambitie van het programma Aan het roer hebben we naast het strategisch beleid voor 2022-2026 gelegd. De speerpunten uit dit strategisch beleid, samenwerken in de keten, preventie en voorlichting, toekomstgerichte medewerkers, huisvesting, maatschappelijk verantwoord ondernemen en innovatie zijn allemaal thema's die bijdragen aan de ambitie die gesteld is in het programma Aan het roer.

In 2026 wordt gewerkt aan een nieuw strategisch beleidskader, waarin zorgzaam Bunschoten en het omzien naar elkaar opnieuw een plaats krijgen. Vooruitlopend hierop is eind 2025 begonnen met het identiteitstraject, omdat we identiteit zien als een belangrijke basis onder het strategisch beleid. Vragen als: hoe zien wij ons als christelijke organisatie, hoe geven we hier concreet vorm aan in de praktijk van ons leven en wat merkt de cliënt hiervan, hebben geleid tot boeiende en inspirerende gesprekken. Deze inzichten nemen we mee in het nieuwe strategisch beleid.

1.3 Algemeen beleid en belangrijke gebeurtenissen in het verslagjaar

We zetten in op langdurige zorg en ondersteuning bij de cliënt thuis. Dit heeft tot gevolg dat de intramurale zorg binnen De Haven zwaarder en complexer wordt. Het beleid op cliënten met een ZZP 4 zorgprofiel niet meer op te nemen maakt hier deel van uit en leidt tot een zwaardere cliëntmix in het verpleeghuis.

Aan het roer

Hierboven is het programma Aan het roer al genoemd. Hiermee hebben we een beweging in gang gezet die zich richt op het versterken van zelf- en samenredzaamheid en het vergroten van eigen regie door cliënten en medewerkers. Het programma dat gestoeld is op de visie van reablement, omvat verschillende thema's zoals eigen regie van de cliënt, passende zorg, samenwerking tussen formele en informele zorg, het team van de toekomst en innovatief werken. Eind 2025 is de projectstructuur geëindigd. Borging en continuering van programmaonderdelen worden aangestuurd door een kernteam. De coach is een belangrijke verbinder en aanjager om de teams actief te ondersteunen.

Toename psychogeriatrische zorg

De wachtlijst voor intramurale zorg blijft stijgen, vooral door een toename van mensen met psychogeriatrische problematiek zoals dementie. Omdat uitbreiding van het aantal verpleeghuisplaatsen niet mogelijk is en mensen met lichamelijke beperkingen (somatiek) langer thuis blijven wonen, is er in het voorjaar van 2025 voor gekozen om in het hoofdgebouw twee kleinschalige woongroepen te realiseren. De nieuwe afdelingen De Meerpaal en De Bonte Poort bieden samen ruimte aan achttien plaatsen voor mensen met psychogeriatrische problematiek. Deze extra plaatsen zijn in mindering gekomen op het individueel verblijf. Tegelijkertijd met de realisatie van deze nieuwe woongroepen is gewerkt aan een ander dienstenpatroon. Hierbij is gekozen voor een meer diverse samenstelling van het team, waarbij medewerkers zonder zorgdiploma, vrijwilligers en mantelzorgers samenwerken. De verwachting is dat deze innovatieve teams bijdragen aan een flexibele en veerkrachtige zorgorganisatie. In 2026 evalueren we deze werkwijze en wordt bekeken wat goed werkt binnen deze nieuwe aanpak en waar nog verdere ontwikkeling mogelijk is om de kwaliteit van zorg en samenwerking blijvend te versterken.

Formele- en informele zorg

In 2025 heeft De Haven verder gebouwd op de basis die in 2023 en 2024 is gelegd voor informele zorg. Zorgmedewerkers werden ondersteund bij gesprekken met naasten en het vastleggen van informele zorg in ONS en het ecogram kreeg een duidelijkere plek in de zorgprocessen. Tegelijkertijd werd zichtbaar dat verdere verduidelijking nodig is. Niet voor

VOOR WAARMERKINGS-
DOELEINDEN



Verstegen accountants
en adviseurs B.V.

d.d. 21/05/2026

iedereen is het gedachtengoed van Aan het roer vanzelfsprekend, en vrijwilligers en medewerkers vallen soms terug op oude patronen. Ook blijven rollen en verantwoordelijkheden niet altijd helder. Voor het komend jaar ligt de focus op verdieping en verduidelijking. We zetten in op het verder borgen van Aan het roer in de dagelijkse praktijk en versterken de samenwerking tussen formele en informele zorg.

Samenwerken in de regio

In de regio Eemland en Utrecht werken we intensief samen met andere zorgorganisaties om de zorg toegankelijk, toekomstbestendig en dichtbij te houden. Dit doen we binnen uiteenlopende regionale thema's en vanuit verschillende transformatieplannen, zoals eerstelijnsverblijf, spoedzorg, palliatieve zorg en de verdere versterking van de eerstelijnszorg in Bunschoten en omgeving. We delen kennis, stemmen werkwijzen op elkaar af en zoeken continu naar manieren om onze gezamenlijke inzet effectiever te maken. De afspraken en uitkomsten uit deze regionale projecten hebben directe invloed op ons werk binnen De Haven. Daarom volgen we ontwikkelingen nauwgezet, nemen we actief deel aan netwerkbijeenkomsten en brengen we onze expertise in waar deze het meeste waarde toevoegt. Onze regionale betrokkenheid zien we als een vanzelfsprekende verantwoordelijkheid, passend bij onze aanwijzing als essentiële zorgaanbieder door het zorgkantoor. Via Samen Sterker Eemland nemen medewerkers van De Haven deel aan verschillende themagroepen en projectteams, en ook binnen de IVVU zetten we ons in voor versterking van de ouderenzorg in de bredere Utrechtse context. Daarnaast werken we lokaal in Bunschoten samen met partners binnen Zorgzaam Bunschoten aan een samenhangend toekomstbeeld waarin inwoners, eerstelijnszorg, welzijn en De Haven gezamenlijk optrekken. Zo verbinden we regionale ontwikkelingen met lokale realiteit en dragen we vanuit onze rol bij aan duurzame zorg voor morgen.

Zorgtechnologie

In 2025 werd een werkgroep AI opgericht om innovatieve toepassingen te beoordelen die het dagelijkse werk ondersteunen. De focus ligt op AI-oplossingen die integreren met bestaande software, met als doel zowel efficiëntie als cliëntwelzijn te verbeteren. Beeldzorg en spraakgestuurd rapporteren zijn al ingevoerd; medio 2026 kan AI de dubbele controle bij medicatieverstrekking vereenvoudigen en wordt beeldzorg verder geïntegreerd en uitgebreid naar digitale nazorg.

Zorgzaam Bunschoten

In 2025 is De Haven, samen met inwoners van Bunschoten, in gesprek gegaan over de zorg van de toekomst. In de gesprekken werd bevestigd dat zowel de zorg als de behoeften van inwoners veranderen. Ouderen willen steeds meer zelf de regie voeren over hun leven en zo min mogelijk afhankelijk zijn van anderen. Tegelijkertijd neemt het aantal ouderen toe, terwijl het aantal zorgverleners niet in dezelfde mate meegroeit. De Haven vindt het belangrijk dat mensen die zorg en ondersteuning nodig hebben, deze ook in de toekomst blijven ontvangen, op een manier die past bij hun leven, wensen en mogelijkheden. Daarom verdiept De Haven zich samen met welzijnsorganisatie De Boei Sociaal Werk en ANBO-PCOB in ontwikkelingen zoals zorgzame buurten en voorzorgcirkels. Deze vormen van samenleven en samenwerken dragen bij aan onderlinge betrokkenheid en versterken de eigen kracht van inwoners. Zorgzame buurten, zowel binnen als buiten De Haven, zijn van grote waarde voor het welzijn van de inwoners van Bunschoten. Door samen verantwoordelijkheid te nemen en oog te hebben voor elkaar, kan blijvend zorg en ondersteuning worden geboden aan mensen die dit nodig hebben – nu en in de

toekomst. We blijven tijd en energie investeren in een zorgzame samenleving. Hier staat geen bekostiging tegenover. Vanuit de reserves is daarom een bestemmingsfonds in de jaarrekening opgenomen om deze kosten te dekken.



1.4 Medewerkers

In 2025 is er onder het thema 'zorgen met lef' actief gewerkt aan het vergroten van de zeggenschap van zorgmedewerkers, met ondersteuning van de landelijke actiegroep Veerkracht en Zeggenschap en subsidie vanuit het ministerie. Het projectteam heeft hierin duidelijke resultaten geboekt. Zo zijn verzorgenden, verpleegkundigen en helpenden versterkt in hun rol en expertise door het organiseren van vak- en expertisebijeenkomsten. Deze bijeenkomsten zijn inmiddels succesvol uitgevoerd. Het project is nadrukkelijk van en voor verpleegkundigen, verzorgenden en helpenden zelf, wat heeft geleid tot meer eigenaarschap en daarmee meer zeggenschap binnen de vakgroepen voor verpleegkundigen, eerstverantwoordelijk verzorgenden en gespecialiseerd verzorgenden psychogeriatricie. Dit werkt ook door in de teamrollen, die gaan over vakinhoudelijke thema's zoals medicatie of incontinentie. Alle groepen, inclusief de vakgroep gespecialiseerd verzorgenden psychogeriatricie die aanvankelijk wat achterbleef, ervaren meer zeggenschap en eigenheid. Uit de monitor Zeggenschap, die jaarlijks in september wordt uitgevoerd, blijkt dat De Haven op veel aspecten boven de benchmark scoort: 93% van de medewerkers geeft aan hun vakkennis goed te kunnen benutten en 80% waardeert de stimulatie van interprofessionele samenwerking. Verbeterpunten zien we op het gebied van professionele autonomie en het invoeren van nieuwe ideeën.

Opleiding en ontwikkeling

In het verslagjaar zijn belangrijke stappen gezet om scholing en praktijk dicht bij elkaar te brengen. Leren gebeurde steeds vaker in het dagelijks werk, in de nabijheid van bewoners en cliënten. Coaching, reflectie en intervisie kregen daarbij een stevigere plek. Alle leidinggevenden volgden een leiderschapstraject waarin coachend begeleiden en goede gespreksvoering centraal stonden. Ook de zorgmedewerkers namen deel aan de jaarlijkse scholingsdagen, waar dit jaar veel aandacht was voor reablement en het versterken van eigen regie. Samen leren deden we niet alleen met collega's, maar ook met zorgvrijwilligers, mantelzorgers en andere betrokkenen. Deze

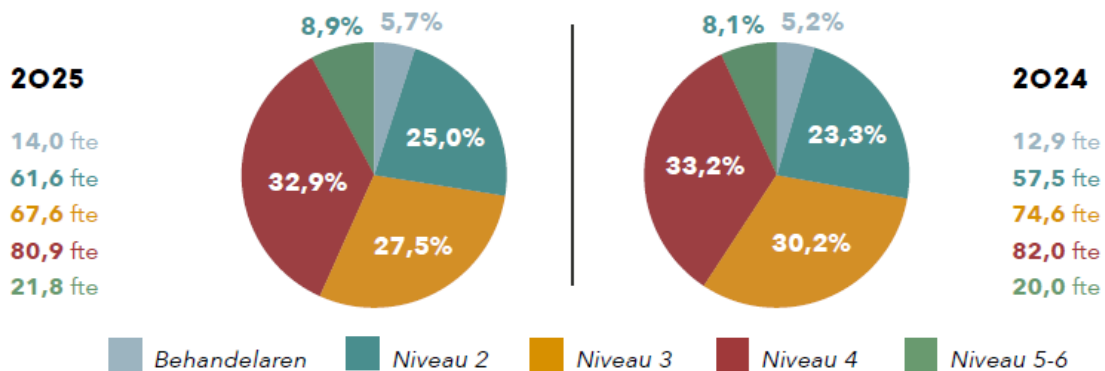
gezamenlijke activiteiten zorgden voor meer begrip, betere afstemming en een groeiend besef van de waarde van reablement in de dagelijkse praktijk. Het is voelbaar in de samenwerking en zichtbaar in de manier waarop medewerkers bewoners en cliënten ondersteunen in wat zij zelf (weer) kunnen.

Mens & organisatie

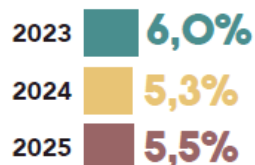
De afdelingen P&O en O&O functioneerden jarenlang als zelfstandige teams, maar hadden in de praktijk veel overlappende taken en verantwoordelijkheden. Daarom is begin 2026 besloten deze afdelingen samen te voegen tot één geïntegreerd team. De nieuwe naam Mens en Organisatie weerspiegelt beter de bredere focus op de mens achter de medewerker en op toekomstbestendige ondersteuning. De belangrijkste kengetallen met betrekking tot medewerkers zijn opgenomen in onderstaande tabel.

Kengetallen medewerkers	2025	2024	2023	2022
Aantal medewerkers 31-12	672	665	669	656
In dienst	123	96	117	168
Uit dienst	99	100	104	139
Verloop %	12%	13%	14%	17%
Gemiddeld fte. in loondienst	353	346	362	357

Kwalificatieniveaus per jaar




Ziekteverzuim



Aantal vrijwilligers



VOOR WAARMERKINGS-
DOELEINDEN

 Verstegen accountants
en adviseurs B.V.

d.d. 21/05/2026

De personele kengetallen laten een stabiel beeld zien. De totale ingezette formatie is ongeveer 5 fte. hoger dan voorgaand jaar. Dit heeft vooral te maken met de intramurale zorgzwaarte die toegenomen is. Het verlooppercentage blijft ruimschoots onder het landelijk gemiddelde. Hieruit blijkt dat De Haven een aantrekkelijke werkgever is. Het ziekteverzuim is vrijwel gelijk gebleven aan voorgaand jaar.

De inzet van personeel niet in loondienst (totaal € 362.964) bestaat voor een grootste deel uit gedetacheerde medewerkers bij Sprank. Dit betreft vier medewerkers die in loondienst zijn bij Sprank en gedetacheerd zijn bij zorgafdeling De Boerderij. De inzet van ZZP inhuur heeft plaatsgevonden via regionaal werkgeverschap FAIR. Hierbij is door FAIR de toetsing gedaan in het kader van de wet DBA.

1.4 Duurzaamheid

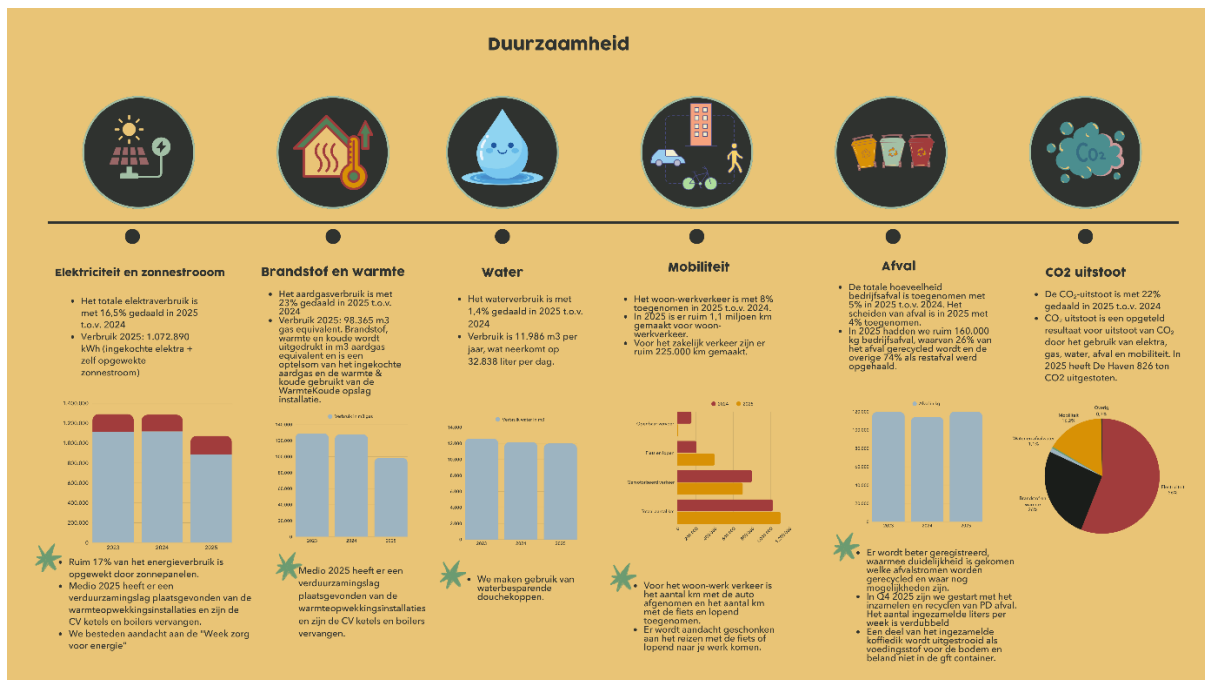
Door het aanstellen van een adviseur duurzame bedrijfsvoering maken we grotere stappen richting een toekomstbestendige organisatie. Ons doel is om onze impact op het milieu verder te beperken, en daarbij trekken we samen op met medewerkers, bewoners, leveranciers en andere betrokkenen. Bewustwording vormt een belangrijk speerpunt: door bewoners en medewerkers actief te informeren over onze duurzaamheidsambities en -doelstellingen, zoals vastgelegd in het duurzaamheidsbeleid, dagen we hen uit om zelf initiatief te nemen. Elementen als de Green Deal 3.0 en het werken met de Milieuthermometer Zorg zijn daarbij van grote waarde. Een concrete stap in het afgelopen verslagjaar was de gedeeltelijke vervanging van het ketelhuis in het hoofdgebouw, waarmee we een aanzienlijke CO₂-reductie realiseren. Ook werken we aan thema's die zich niet direct laten vertalen in CO₂-uitstoot, zoals het bevorderen van duurzame en gezonde voeding en het gebruik van milieuvriendelijkere schoonmaakmiddelen. In 2026 zetten we ons in voor het behalen van het bronzen certificaat van het Milieu Platform Zorg, oftewel de Milieu Thermometer Zorg. Dit zorg specifieke keurmerk biedt ons als zorgorganisatie praktische handvatten om concrete stappen te zetten richting een klimaat neutrale en circulaire bedrijfsvoering. Het keurmerk geeft heldere richtlijnen voor onderwerpen als energieverbruik, afvalscheiding, het verantwoord omgaan met medicijnresten, vervoer en duurzame inkoop. Daarnaast starten we met een Green Team, met als doel duurzaamheid binnen De Haven meer onder de aandacht te brengen en de milieupact te verkleinen door duurzame bottom-up initiatieven te stimuleren en te realiseren.

VOOR WAARMERKINGS-
DOELEINDEN



Verstegen accountants
en adviseurs B.V.

d.d. 21/05/2026



1.5 Financieel beleid

De bedrijfsopbrengsten bestaan uit gefinancierde zorg op basis van verschillende zorgwetten, aangevuld met overige inkomsten zoals huur en aanvullende diensten. In vergelijking met vorig jaar (2024) zijn de totale bedrijfsopbrengsten in 2025 vrijwel stabiel gebleven.

Bedrijfsopbrengst x € 1.000	2025	%	2024	%
Wet langdurige zorg	26.397	78,5	26.555	78,7
Wet maatschappelijke ondersteuning	1.667	4,9	1.730	5,1
Zorgverzekeringswet	3.433	13,2	3.056	9,1
Subsidies	365	1,2	693	2,1
Overige opbrengsten	1.737	5,2	1.701	5,0
Totaal	33.599	100,0	33.735	100,0

Een groot deel, circa 78%, van deze opbrengsten komt voort uit het budget dat beschikbaar wordt gesteld vanuit de Wet langdurige zorg (Wlz). Voor het jaar 2025 blijkt het door het zorgkantoor afgegeven budget echter niet toereikend om alle geleverde zorg te bekostigen. Dit houdt in dat er meer zorg geleverd is dan er binnen het toegekende budget gecompenseerd wordt. Deze overproductie bedraagt € 187.000. Bij de definitieve nacalculatie over het jaar 2025 zal moeten blijken of deze overproductie alsnog vergoed wordt. Mocht dat het geval zijn, dan ontstaat er in 2026 een eenmalige bate. Een vergelijkbare situatie deed zich voor in 2024: het budget van dat jaar bevatte een nabetaling van € 220.000, als vergoeding voor overproductie gerealiseerd in 2023. Het richttariefpercentage dat door het zorgkantoor voor 2025 is vastgesteld, ligt lager dan in het voorgaande jaar. Door de combinatie van een lager richttarief en niet-bekostigde overproductie is het budget Wlz voor 2025 lager uitgevallen dan in 2024. De opbrengsten uit de zorgverzekeringswet zijn toegenomen ten opzichte van 2024. Dit heeft vooral te maken met

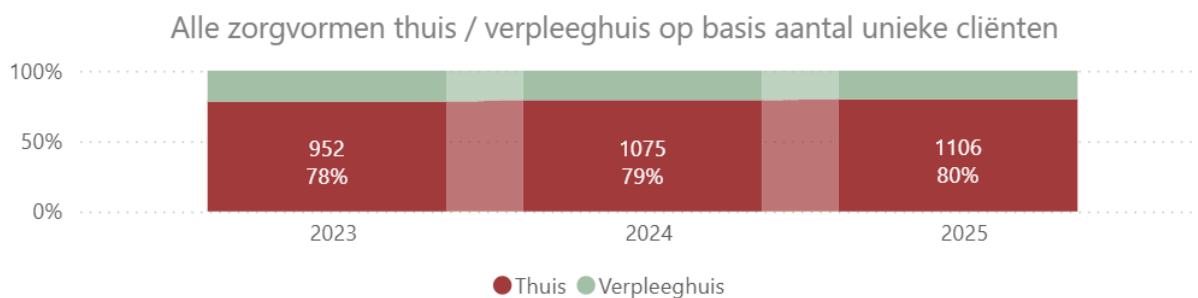
VOOR WAARMERKINGS-DOELEINDEN

Verstegen accountants en adviseurs B.V.

d.d. **21/05/2026**

indexering van de tarieven en betere tariefafspraken voor de wijkverpleging. De totale subsidieopbrengsten zijn in 2025 lager uitgekomen dan in 2024 omdat in 2024 gebruik is gemaakt van meerdere éénmalige subsidieregelingen, waaronder een subsidie voor reablement vanuit het zorgkantoor en het opleidingsfonds wijkverpleging.

Voor de komende jaren verwachten we een geleidelijke verschuiving van verpleeghuiszorg naar zorg thuis. Hierbij blijft de intramurale capaciteit beschikbaar voor de meest complexe zorg terwijl de lichtere verpleeghuiszorg thuis gegeven zal worden ondersteund door de wijkverpleging. Deze verschuiving zal zichtbaar worden in meer ambulante zorgvormen.



Voorzieningen

De voorzieningen zijn bijgesteld op grond van aangegane verplichtingen die nog betrekking hebben op het achterliggend jaar. In verband met enkele langdurig zieken heeft een dotatie plaatsgevonden aan de voorziening voor langdurig zieken. Met ingang van 1 januari 2026 voorziet de cao in een generatierегeling waarbij medewerkers geleidelijk minder kunnen gaan werken, met behoud van (een deel van) het salaris en pensioenopbouw. Volgens de uitgangspunten van de Richtlijnen voor de Jaarverslaggeving is hiervoor een voorziening opgenomen waarbij de verwachte lasten gedurende de opbouwperiode ten laste zijn gebracht van het verslagjaar.

Afschrijvingslasten

In 2024 is de looptijd van enkele activa onderdelen teruggebracht. De afschrijvingskosten hierop werken door in 2025. Hier staat tegenover dat in het verslagjaar een aanzienlijk deel van de geactiveerde installaties zijn afgeschreven vanwege de verstreken afschrijvingstermijn van twintig jaar. Hierdoor ontstaat een forse vrijval op afschrijvingskosten. De besparing ten opzichte van 2024 bedraagt ca. € 705.000.

Financiering en liquiditeit

Evenals in 2024 is een vervroegde aflossing gedaan op enkele leningdelen. De totale aflossing in 2025 bedroeg € 3.503.000 waarmee de leningportefeuille is teruggebracht tot twee leningdelen. Omdat dit aflossingsvrije leningen zijn is geen kortdurende aflossingsverplichting opgenomen onder de kortlopende schulden in de jaarrekening.

Financiële instrumenten

De Haven maakt in beperkte mate gebruik van financiële instrumenten, die zich hoofdzakelijk beperken tot liquide middelen, vorderingen, schulden en bancaire leningen. Het beleid ten aanzien van financiële instrumenten is gericht op het beheersen van financiële risico's, zoals rente- en

liquiditeitsrisico's. De raad van toezicht heeft in het verslagjaar een treasury statuut vastgesteld waarin kaders zijn opgenomen voor het beheer van geldmiddelen en de beheersing van risico's. Binnen dit statuut is het gebruik van complexe financiële instrumenten, zoals derivaten, uitgesloten. Overtollige liquide middelen worden risicomijdend en rentedragend uitgezet bij bancaire instellingen, waarbij gebruik wordt gemaakt van spaar- en depositoproducten. In het verslagjaar heeft dit geleid tot intrestbaten.

Investeringsen

De totale investeringen in het boekjaar waren € 1.342.000, waarvan € 437.000 voor nieuwe cv-ketels met warmtepomp; het overige betreft reguliere vervangingen. Voor de investeringen in de warmtepomp is een DUMAVA-subsidie verkregen die in mindering is gebracht op de investering.

Resultaat

Het financieel resultaat over 2025 bedraagt € 1.821.521; dit is een rendement van 5,2% (2024: € 2.925.960, 8,7%). Het resultaat kan worden gesplitst in € 905.521 zorg- en € 916.000 vastgoedexploitatie.

Verschil begroting en realisatie 2025 x € 1.000		Begroting	Realisatie	+/-
Opbrengsten	Wlz.	27.694	26.397	-1.297
	ZVW	3.699	3.433	-265
	WMO	1.524	1.667	143
	Subsidies	260	621	361
	Overig	1.618	1.481	-137
	<i>Totaal</i>	<i>34.802</i>	<i>33.599</i>	<i>-1.202</i>
Kosten	Personeel	26.124	24.819	1.305
	Materieel	5.043	4.664	379
	Afschrijvingen	2.194	2.026	168
	Rente	341	269	72
	<i>Totaal</i>	<i>33.702</i>	<i>31.778</i>	<i>1.924</i>
Resultaat		1.600	1.821	222

Het positieve resultaat is toegevoegd aan het eigen vermogen, wat de solvabiliteit heeft versterkt. De quick ratio daalt licht door extra aflossingen. De gestelde EBITDA-voorwaarde van Rabobank is ruim behaald.

Kengetalen		2025	2024	2023	2022
Solvabiliteit	Eigen vermogen / totaalvermogen	47,0%	38,4%	31,5%	28,8%
EBITDA	Resultaat + rente + afschrijvingen (x € 1.000)	4.116	5.953	3.151	2.710
Omzetratio	Eigen vermogen / totaalopbrengst	42,2%	36,7%	32,3%	32,9%
Quick ratio	Kortl. vorderingen / kort. Schulden	1,4	1,5	0,9	1,0

VOOR WAARMERKINGS-
DOELEINDEN



Verstegen accountants
en adviseurs B.V.

d.d. **21/05/2026**

1.7 Risicomanagement en continuïteit

De ouderenzorg bevindt zich in een periode van ingrijpende transitie. De verschuiving van intramurale zorg naar zorg thuis, gecombineerd met een toenemende zorgzwaarte binnen het verpleeghuis, stelt andere eisen aan de organisatie, medewerkers en samenwerkingspartners. De uitgangspunten van de beweging Aan het roer en onze inzet voor een zorgzaam Bunschoten helpen ons om deze transitie vorm te geven. Tegelijkertijd staat de betaalbaarheid van de zorg onder druk door stijgende personeelskosten, beperkte arbeidsmarkt en onzekerheid over structurele bekostiging. Het speelveld verandert door nieuwe wet- en regelgeving, regionale samenwerkingsafspraken en de toenemende rol van informele zorg en technologie. Deze ontwikkelingen brengen risico's met zich mee op het gebied van continuïteit, kwaliteit en financiële stabiliteit. Jaarlijks worden de risico's geïnventariseerd waarbij deze voorzien worden van een kans- en impactcijfer. Bij de risico's worden beheersingsmaatregelen vastgesteld. Deze analyse helpt ons om zicht te krijgen op strategische en operationele risico's. De risico's worden gedeeld met de raad van toezicht. De meest prominente risico's krijgen in de jaarplannen en verbetercyclus aandacht, waardoor we structureel werken aan onze risico's.

- Met de beweging Zorgzaam Bunschoten zet De Haven in op een toekomstbestendige ouderenzorg waarin ouderen, samen met hun netwerk, zo lang mogelijk zelfstandig kunnen blijven wonen. Deze transitie naar meer zorg thuis vraagt om passende woonvormen die zorg, ondersteuning en ontmoeting faciliteren. De beschikbaarheid van voldoende en geschikte woningen voor ouderen vormt hierin een belangrijk risicodomein. De Haven heeft samen met inwoners veertien Bunschoter beginselen geformuleerd die richting geven aan de ontwikkeling van geclusterde woonvoorzieningen die aansluiten bij deze beweging. De realisatie van dergelijke woonvoorzieningen is afhankelijk van samenwerking en besluitvorming met diverse partijen, waaronder de gemeente, en kent onzekerheden op het gebied van ruimtelijke procedures, planning en financiering. Vertraging of uitstel kan invloed hebben op het tempo waarin de transitie naar zorg thuis vorm kan krijgen.
- Risico's op het gebied van informatiebeveiliging en cyberveiligheid nemen toe, mede door de verdere digitalisering van zorgprocessen en de inzet van zorgtechnologie. In het verslagjaar zijn verdere stappen gezet om deze risico's beter inzichtelijk te maken. Op dit moment zijn de afwijkingen ten opzichte van de ISO-norm 7510 en de aankomende NIS2-richtlijn echter nog onvoldoende in beeld. Om dit te verbeteren zal in het voorjaar van 2026 een nulmeting worden uitgevoerd. Het streven is om in de loop van 2026 te kunnen voldoen aan de NEN 7510 norm.
- Het aanbod kortdurend verblijf binnen De Haven bestaat uit afdeling De Botter voor cognitieve herstel en revalidatie (8 plaatsen) en het eerstelijnsverblijf (16 plaatsen). Verzekeraars zetten sterker in op gezamenlijke afstemming en planning van tijdelijk verblijf, voornamelijk het eerstelijnsverblijf. Er is een duidelijke beweging naar regionaal afgestemde capaciteit, aangevuld met specifieke contractvoorwaarden kunnen deze een risico inhouden voor de continuïteit van het aanbod.

VOOR WAARMERKINGS-
DOELEINDEN



Verstegen accountants
en adviseurs B.V.

d.d. 21/05/2026

1.8 Toekomst

Samen met inwoners, medezeggenschapsraden en collega's werken wij aan een samenleving waarin zorg toegankelijk blijft en mensen zo zelfstandig mogelijk kunnen leven, met passende zorg en ondersteuning wanneer dat nodig is. Deze beweging vraagt om keuzes die niet alleen inhoudelijk, maar ook financieel verantwoord zijn. De komende jaren zal vastgoed een belangrijk thema zijn. Het hoofdgebouw zal verder ingericht worden op zorg in kleinschalige woongroepen. Daarnaast streven we ernaar om zowel in nabijheid van De Haven als op andere plaatsen in het dorp kleinschalige wooninitiatieven voor ouderen op te zetten volgens het in co-creatie met inwoners ontwikkelde concept van de 14 Bunschoter beginselen.

Het Hoofdlijnenakkoord Ouderenzorg (HLO), dat in juli 2025 van kracht is geworden, bepaalt in belangrijke mate het financiële en beleidsmatige kader voor de komende jaren. Het akkoord voorziet vanaf 2027 in structurele investeringen in de ouderenzorg, maar gaat ook gepaard met substantiële besparingsopgaven die gerealiseerd moeten worden door hervormingen, digitalisering en een efficiëntere inzet van middelen. Met een nieuw strategisch beleidskader dat in 2026 tot stand zal komen spelen we in op deze veranderingen en blijven we werken aan toekomstbestendige en kwalitatieve ouderenzorg voor ons dorp.

VOOR WAARMERKINGS-
DOELEINDEN



Verstegen accountants
en adviseurs B.V.

d.d. **21/05/2026**

2. Verslag van de Raad van Toezicht

2.1 De toezichthoudende rol

De raad van toezicht van Zorg- en Wooncentrum De Haven (De Haven) ziet zich als een orgaan dat mede namens de samenleving toezicht uitoefent. De raad van toezicht sluit in haar toezicht aan bij de visie en kernwaarden van De Haven. Daarbij is het uitgangspunt het verlenen van professionele ouderenzorg, geïnspireerd door christelijke naastenliefde. De Governancecode Zorg 2022 dient als leidraad voor het functioneren van de raad van toezicht.

De raad van toezicht houdt integraal toezicht op het beleid van de raad van bestuur en op de algemene gang van zaken binnen de stichting. Naast de toezichthoudende functie staat de raad van toezicht de raad van bestuur met raadgevingen terzijde. Binnen de raad van toezicht zijn verschillende deskundigheden en disciplines vertegenwoordigd, waaronder financiën, kwaliteit en veiligheid en algemeen management. De raad van toezicht is zodanig samengesteld dat de leden ten opzichte van elkaar, de raad van bestuur en andere deelbelangen onafhankelijk en kritisch kunnen opereren. Zij hebben inzicht gegeven in de door hen uitgeoefende nevenfuncties. De maximale zittingsduur van leden van de raad van toezicht is acht jaar (twee termijnen van vier jaar). Binnen de raad functioneren drie commissies: een financiële commissie, bestaande uit de leden Willemien Dee en Bert Koops, een commissie kwaliteit en veiligheid, bestaande uit de leden Marijke Hartog-ter Haar en Ruud Beukers en een remuneratiecommissie, bestaande uit de leden Bert Koops en Wim Smit.

Met de financiële commissie heeft overleg plaatsgevonden over de begroting, kwartaal- en jaarcijfers, jaar- en accountantsverslag, managementletter, de situatie met betrekking tot informatieveiligheid en -beschikbaarheid en de Wet Normering Topinkomens (WNT). Eenmaal was er een overleg waaraan ook de externe accountant deelnam en waarin gesproken werd over de jaarrekening, het bestuursverslag en het accountantsverslag.

De commissie kwaliteit en veiligheid heeft ten behoeve van haar toezichthoudende taak diverse gesprekken gevoerd met de bestuurder, leden van het managementteam en andere functionarissen die een rol in de zorgverlening hebben. Onderwerpen die op de agenda hebben gestaan waren kwaliteitsvraagstukken, cliëntaudits, tevredenheidsonderzoeken en risicomanagement.

Het bezoek van de Inspectie Gezondheidszorg en Jeugd (IGJ), de onafhankelijke toezichthouder van het ministerie van Volksgezondheid, Welzijn en Sport (VWS) op 5 februari 2025 aan de wijkverpleging van Zorg- en Wooncentrum De Haven laat zien dat de wijkverpleging van De Haven aan zestien van de achttien getoetste normen voldoet. De inspectie sprak met een betrokken management en zorgverleners die allen hard werken aan de kwaliteit van zorg die zij leveren. De inspectie ziet tijdens het bezoek dat het management en de zorgverleners zich toetsbaar, transparant en lerend opstellen. De inspectie concludeert dat De Haven goed stuurt op de verbetering van de kwaliteit en veiligheid van zorg. De bestuurder gaf na het inspectiebezoek aan de geconstateerde verbeterpunten direct op te pakken en te werken aan de normen waaraan de wijkverpleging nog niet voldoet. Dit geeft de inspectie het vertrouwen dat De Haven de risico's heeft weggenomen en besluit daarom dat er geen vervolgtoezicht nodig is.

VOOR WAARMERKINGS-
DOELEINDEN



Verstegen accountants
en adviseurs B.V.

d.d. 21/05/2026

De leden van de raad van toezicht laten zich informeren door onder andere de maandelijkse uitgebreide nieuwsbrief 'Geregeld in de Zorg', een publicatie die wordt verzorgd door Verstegen accountants en belastingadviseurs en informatie vanuit de NVTZ.

2.2 Samenwerking met bestuurder

Er bestaat een goede en professionele samenwerking met de bestuurder. De informatie die zowel door de bestuurder als de controller wordt gegeven aan de raad van toezicht is adequaat en wordt vroegtijdig verstrekt. De bezoldiging van de bestuurder en die van leden van de raad van toezicht zijn in 2025 opnieuw vastgesteld. Deze bezoldiging blijft binnen de normen Wet Normering Topinkomens (WNT). Kostendeclaraties van de bestuurder worden geaccordeerd door de voorzitter van de raad van toezicht. De bestuurder heeft een 'letter of assessment' afgegeven inzake kostendeclaraties, vergoedingen en het aannemen van geschenken of giften.

2.3 Onderwerpen 2025

De raad van toezicht en de raad van bestuur overlegden in 2025 zesmaal in de volle samenstelling, daarnaast heeft de raad van toezicht tweemaal vergaderd zonder dat de bestuurder aanwezig was. De belangrijkste onderwerpen in de vergaderingen van de raad in 2025 waren:

- Rooster van herbenoeming en aftreden leden raad van toezicht;
- Verslag gesprek cliëntenraad;
- Verslag gesprek ondernemingsraad;
- Gemeenschappelijke vergadering met het managementteam;
- Stakeholdersanalyse;
- Actualisering reglementen voor toezicht, bestuur en management;
- Actualisering reglementen financiële commissie en commissie kwaliteit en veiligheid;
- Personeelszaken algemeen en vacatures;
- Project uitbreiding kleinschalige woongroepen;
- Kwaliteitsbeeld 2024;
- Strategisch vastgoedplan;
- Vaststelling bezoldigingsmaximum bestuurder op grond van de Wet Normering Topinkomens;
- Kader Goed Bestuur: verslagen van gesprekken binnen de organisatie en van deelname aan bijeenkomsten;
- Jaarrekening, bestuursverslag, accountantsverslag en maatschappelijk verslag;
- Kwartaalrapportages/productieverantwoording naar en afspraken met het zorgkantoor;
- Financiering van zorg, waaronder veranderingen en verwachtingen 2024/2025;
- Zaken met betrekking tot of voortkomend uit de ondernemingsraad of de cliëntenraad;
- Opleidingen en cursussen Nederlandse Vereniging van Toezichthouders in Zorg en Welzijn;
- Inventarisatie verbonden partijen;
- Deelname aan de radendag in juni 2025;
- Kwaliteit en veiligheid;
- Dashboard MIC-meldingen;

VOOR WAARMERKINGS-
DOELEINDEN



Verstegen accountants
en adviseurs B.V.

d.d. 21/05/2026

- Voortgang reablement en programma Aan het roer;
- Werving toezichthouder.

2.5 Landelijke ontwikkelingen

De intensieve bemoeienis van De Haven met (sub)regionale, al dan niet domeinoverstijgende, samenwerking sluit zeer goed aan bij landelijke ontwikkelingen. De raad ziet met instemming een externe gerichtheid van de organisatie die bij zal kunnen dragen aan de houdbaarheid, de toegankelijkheid en de betaalbaarheid van de zorg op lange termijn, zowel in Bunschoten als in de regio. Voorbeelden hiervan zijn de samenwerking met De Boei Sociaal Werk, Gemeente Bunschoten, de ANBO-PCOB, het ziekenhuis, andere aanbieders essentiële voorzieningen, maar ook de aansluiting bij netwerkorganisatie Samen Sterker Eemland en de IVVU, de Vereniging voor Instellingen van Verpleging en Verzorging in Utrecht. Reablement is een manier van werken die ervoor zorgt dat ouderen weer meer zelfstandig worden. Deze manier van werken vraagt om een andere houding van iedereen rondom de oudere. De naasten, zorgverleners vanuit de wijkverpleging en het verpleeghuis. Het gaat om het versterken van de zelf- en samenredzaamheid en het vergroten van de eigen regie. De Haven zet hier volledig op in middels het programma Aan het roer en rapporteert de voortgang van deze strategische keuze op de tweemaandelijke vergadering van de raad van toezicht.

2.6 Functioneren raad van toezicht

Naar aanleiding van de Governance Code evalueert de raad van toezicht zijn eigen functioneren. Dit evalueren gebeurt op basis van drie pijlers:

1. De deskundigheid, inzet en scholing. Zijn alle gevraagde deskundigheden vertegenwoordigd in de samenstelling van de raad van toezicht. Laten de leden van raad van toezicht zich regelmatig scholen om de ontwikkelingen in en buiten de ouderenzorg te volgen?
2. Dialoog, debat en informatieverwerking.
3. Rapportages verstrekt door de bestuurder, controller en externe accountant. Om de rol van raad van toezicht goed te kunnen invullen is regelmatig contact met leden van het managementteam, ondernemingsraad, cliëntenraad en werkbezoeken noodzakelijk.

De uitkomst van deze zelfevaluatie is dat het de raad van toezicht op basis van deze pijlers goed functioneert. Verbeterpunten die uit deze evaluatie naar voren zijn gekomen worden opgevolgd in de reguliere vergaderingen van de raad van toezicht.

VOOR WAARMERKINGS-
DOELEINDEN



Verstegen accountants
en adviseurs B.V.

d.d. 21/05/2026

2.7 Samenstelling raad van bestuur en raad van toezicht ultimo 2025

Samenstelling raad van bestuur ultimo 2025

Naam	Bestuursfunctie	Nevenfuncties
J.H. (John) Post	Bestuurder Vanaf 17 april 2023	<ul style="list-style-type: none"> • Penningmeester Stichting Onafhankelijke Klachtbehandeling • Lid raad van toezicht Profila Zorg

Samenstelling raad van toezicht ultimo 2025

Naam	Aandachtsgebied	Aftredend ultimo	(Neven)functies
W. (Wim) Smit (voorzitter)	Algemeen management	2028	<ul style="list-style-type: none"> • Abbott Nederland B.V
M. (Marijke) Hartog-ter Haar	Kwaliteit en Veiligheid	2026	<ul style="list-style-type: none"> • Gespecialiseerd Poli assistente Dermatologie
R. (Ruud) Beukers	Kwaliteit en Veiligheid	2028	<ul style="list-style-type: none"> • Locatiemanager EMC Dorp en EMC Leebrug. • Wijkmanager Houten
B. (Bert) Koops	Financiën en algemeen management	2026	<ul style="list-style-type: none"> • Voorzitter raad van advies S.V. Spakenburg.
W.J. (Willemien) Dee	Financiën en bouwzaken	2026	<ul style="list-style-type: none"> • Client Service Manager Waterland Investment Services B.V. • Bestuurslid Stichting Itzinya • Bestuurslid Vereniging VSE

In verband met het aflopen van de benoemingstermijn van één van de leden van de raad van toezicht in februari 2026, is in het vierde kwartaal van 2025 een wervingsprocedure gestart voor de portefeuille kwaliteit en veiligheid. Deze procedure is begeleid door een externe partij. Eind november 2025 is de werving afgerond. De uitkomst hiervan is dat Lia de Waard per begin januari 2026 wordt benoemd als toezichthouder met de portefeuille kwaliteit en veiligheid.

VOOR WAARMERKINGS-
DOELEINDEN




Verstegen accountants
en adviseurs B.V.

d.d. **21/05/2026**

3. Jaarrekening

VOOR WAARMERKINGS-
DOELEINDEN

 Verstegen accountants
en adviseurs B.V.

d.d. **21/05/2026**

3.1 Balans per 31 december 2025

(na resultaatbestemming)

		<u>31-12-2025</u>	<u>31-12-2024</u>
Activa			
Vaste activa			
<i>Materiële vaste activa</i>			
	1		
Bedrijfsgebouwen en -terreinen		17.090.328	18.194.852
Machines en installaties		3.453.044	3.007.019
Andere vaste bedrijfsmiddelen		1.439.662	1.478.437
Vaste bedrijfsmiddelen in uitvoering		<u>13.300</u>	<u>-</u>
		21.996.334	22.680.308
Vlottende activa			
<i>Vorderingen</i>			
Handelsdebiteuren		438.220	387.525
Overige vorderingen	2	211.152	671.660
Overlopende activa	3	<u>272.914</u>	<u>248.114</u>
		922.286	1.307.299
<i>Liquide middelen</i>	4	7.307.171	8.267.553
		<u>30.225.791</u>	<u>32.255.160</u>

		<u>31-12-2025</u>	<u>31-12-2024</u>
Passiva			
Eigen vermogen			
	5		
Stichtingskapitaal		45	45
Bestemmingsfondsen	6	9.975.804	8.196.618
Overige reserves	7	<u>4.228.605</u>	<u>4.186.268</u>
		14.204.454	12.382.931
Voorzieningen			
	8		
Overige voorzieningen		598.670	555.850
Langlopende schulden (voor meer dan 1 jaar)			
	9		
Schulden aan banken		9.550.000	13.053.474
Kortlopende schulden (ten hoogste 1 jaar)			
	10		
Schulden aan banken		-	937.705
Schulden aan leveranciers		464.577	357.870
Belastingen en sociale lasten	11	487.350	442.622
Schulden ter zake van pensioenen	12	862.575	798.987
Overige schulden	13	779.259	796.383
Overlopende passiva	14	<u>3.278.906</u>	<u>2.929.338</u>
		5.872.667	6.262.905
		<u>30.225.791</u>	<u>32.255.160</u>

3.2 Winst-en-verliesrekening over 2025

		2025	2024
Baten uit beroeps- en of bedrijfsmatige zorgverlening	15		
Zorgverzekeringswet	16	3.433.595	3.056.397
Wet langdurige zorg	17	26.396.721	26.554.995
Baten uit zorgverlening in onderaanneming		37.746	25.676
Overige baten uit beroeps- of bedrijfsmatige zorgverlening	18	1.714.776	1.792.005
Netto-omzet		31.582.838	31.429.073
Overige bedrijfsopbrengsten	19	2.016.323	2.305.468
Som der bedrijfsopbrengsten		33.599.161	33.734.541
Lasten			
Kosten uitbesteed werk en andere externe kosten		362.964	284.476
Lonen en salarissen	20	18.602.878	17.523.870
Sociale lasten	21	3.168.073	2.910.644
Pensioenlasten	22	1.554.060	1.444.872
Afschrijvingen materiële vaste activa	23	2.026.432	2.731.063
Overige bedrijfskosten	24	5.794.419	5.618.310
Som der bedrijfslasten		31.508.826	30.513.235
Bedrijfsresultaat		2.090.335	3.221.306
Andere rentebaten en soortgelijke opbrengsten	25	140.220	125.811
Rentelasten en soortgelijke kosten	26	-409.034	-421.157
Financiële baten en lasten		-268.814	-295.346
Netto resultaat		1.821.521	2.925.960
Resultaatbestemming			
Reserve aanvaardbare kosten		1.779.185	2.789.755
Zorgzaam Bunschoten		-	100.000
Overige reserves		42.336	36.205
		1.821.521	2.925.960

VOOR WAARMERKINGS-
DOELEINDEN



Verstegen accountants
en adviseurs B.V.

d.d. 21/05/2026

	2025	2024
3.3 Kasstroomoverzicht over 2025		
Kasstroom uit operationele activiteiten		
Bedrijfsresultaat	2.090.335	3.221.306
<i>Aanpassingen voor:</i>		
Afschrijvingen	2.026.432	2.731.063
Toename (afname) van de voorzieningen 8	172.450	253.257
Vrijval voorzieningen	-129.630	-50.971
<i>Verandering in werkkapitaal:</i>		
Vorderingen	385.013	-441.944
Kortlopende schulden 10	-390.238	737.952
	-5.225	296.008
Kasstroom uit bedrijfsoperaties	4.154.362	6.450.663
Rentebaten en soortgelijke opbrengsten 25	140.220	125.811
Rentelasten en soortgelijke kosten 26	-409.034	-421.158
	-268.814	-295.347
Kasstroom uit operationele activiteiten	3.885.548	6.155.316
Kasstroom uit investeringsactiviteiten		
Investeringen materiële vaste activa 1	-1.342.459	-379.357
Kasstroom uit financieringsactiviteiten		
Uitgaven ter aflossing van leningen	-3.503.471	-1.671.016
Mutatie van geldmiddelen	-960.382	4.104.943
Verloop geldmiddelen		
Saldo aan het begin van de periode	8.267.553	4.162.610
Mutatie	-960.382	4.104.943
Saldo aan het einde van de periode	<u>7.307.171</u>	<u>8.267.553</u>

VOOR WAARMERKINGS-
DOELEINDEN



Verstegen accountants
en adviseurs B.V.

d.d. **21/05/2026**

3.4 Grondslagen van waardering en resultaatbepaling

Informatie over de rechtspersoon

Algemene gegevens

Zorg- en Wooncentrum De Haven is feitelijk en statutair gevestigd op Op de Ree 161, 3752 GM te Bunschoten en is ingeschreven bij het handelsregister onder nummer 41188459.

Algemene toelichting

De belangrijkste activiteiten van de rechtspersoon

De activiteiten van De Haven bestaan uit het verlenen van intramurale en extramurale verzorging, behandeling en verpleging aan cliënten die in de instelling verblijven en aan cliënten elders in de gemeente Bunschoten, waarbij een zorgcentrum en een complex van woningen wordt geëxploiteerd. De intramurale activiteiten vinden hoofdzakelijk plaats op de locatie: Op de Ree 161, te Bunschoten.

Verslaggevingsperiode

Deze jaarrekening heeft betrekking op het boekjaar 2025, lopend van 1 januari 2025 tot en met 31 december 2025. De vergelijkende cijfers hebben betrekking op boekjaar 2024, lopend van 1 januari 2024 tot en met 31 december 2024.

Informatieverschaffing over continuïteit

De verwachting is dat het geheel van de activiteiten van Zorg- en Wooncentrum De Haven, waaraan de activa en passiva dienstbaar zijn, wordt voortgezet. Deze jaarrekening is derhalve opgesteld uitgaande van de continuïteitsveronderstelling.

Informatieverschaffing over schattingen, oordelen, veronderstellingen en onzekerheden

De volgende oordelen en schattingen zijn van belangrijke invloed op de in deze jaarrekening opgenomen bedragen:

- het bepalen van de beste schatting van voorzieningen.
- het bepalen van de beste schatting van schulden en verplichtingen uit hoofde van verlofrechten en toekomstige (salaris)rechten van medewerkers, zoals verwerkt onder de voorzieningen en de overige kortlopende schulden. De Haven hanteert voor de schattingen en veronderstellingen voorzichtige uitgangspunten, waarbij nog kan worden opgemerkt dat herzieningen van schattingen worden opgenomen in de periode waarin de de schatting wordt herzien en in toekomstige perioden waarvoor de herziening gevolgen heeft.

VOOR WAARMERKINGS-
DOELEINDEN



Verstegen accountants
en adviseurs B.V.

d.d. 21/05/2026

Algemene grondslagen voor verslaggeving

De standaarden op basis waarvan de jaarrekening is opgesteld

De jaarrekening is opgesteld in overeenstemming met de Regeling openbare jaarverantwoording WMG (RojW), ingevolge artikel 40b van de Wet marktordening gezondheidszorg. De jaarrekening is opgesteld in euro. Toelichtingen op posten in de balans, winst-en-verliesrekening en kasstroomoverzicht zijn in de jaarrekening genummerd.

De grondslagen die worden toegepast voor de waardering van activa en passiva en het resultaat zijn gebaseerd op historische kosten, tenzij anders vermeld in de verdere grondslagen. Opbrengsten en kosten worden toegerekend aan de periode waarop deze betrekking hebben.

Bij de toepassing van de grondslagen voor de waardering en de resultaatbepaling wordt voorzichtigheid betracht. Winsten worden slechts opgenomen voor zover zij op balansdatum zijn verwezenlijkt. Verplichtingen die hun oorsprong vinden vóór het einde van het boekjaar, worden in acht genomen, indien zij vóór het opmaken van de jaarrekening zijn bekend geworden. Voorzienbare verplichtingen en mogelijke verliezen die hun oorsprong vinden vóór het einde van het boekjaar worden in acht genomen indien zij vóór het opmaken van de jaarrekening bekend zijn geworden.

De verdere toelichting op specifieke grondslagen voor het opstellen van de jaarrekening en voor de waardering en resultaatbepaling komt in het hierna volgende aan de orde.

De verschillen en redenen die tot herziening van de indeling en bedragen ten opzichte van voorgaand jaar hebben geleid

De grondslagen van waardering en van resultaatbepaling zijn ongewijzigd ten opzichte van voorgaand jaar. De cijfers voor 2024 zijn wel, waar nodig, geherrubriceerd om vergelijkbaarheid met 2025 mogelijk te maken.

Activa en passiva

Activa en passiva

Een actief wordt in de balans verwerkt wanneer het waarschijnlijk is dat de toekomstige economische voordelen naar de onderneming zullen toevloeien en het actief een kostprijs of een waarde heeft waarvan de omvang betrouwbaar kan worden vastgesteld. Activa die hier niet aan voldoen worden niet in de balans verwerkt, maar worden aangemerkt als niet in de balans opgenomen activa. Activa waarvan het waarschijnlijk is dat de realiseerbare waarde lager is dan de boekwaarde, worden afgewaardeerd tot het niveau van de hoogste van de indirecte en directe realiseerbare waarde.

Een verplichting wordt in de balans verwerkt wanneer het waarschijnlijk is dat de afwikkeling daarvan gepaard zal gaan met een uitstroom van middelen die economische voordelen in zich bergen en de omvang van het bedrag waartegen de afwikkeling zal plaatsvinden op betrouwbare wijze kan worden vastgesteld. Onder verplichtingen worden mede voorzieningen begrepen. Verplichtingen die hier niet aan voldoen worden niet in de balans opgenomen, maar worden verantwoord als niet in de balans opgenomen verplichtingen.

Een in de balans opgenomen actief of verplichting blijft op de balans opgenomen als een transactie niet leidt tot een belangrijke verandering in de economische realiteit met betrekking tot het actief of de verplichting. Dergelijke transacties geven evenmin aanleiding tot het verantwoorden van resultaten. Bij de beoordeling of er sprake is van een belangrijke verandering in de economische realiteit wordt uitgegaan van de economische voordelen en risico's die zich waarschijnlijk in de praktijk zullen voordoen en niet op voordelen en risico's waarvan redelijkerwijze niet te verwachten is dat zij zich voordoen. Een actief of verplichting wordt niet langer in de balans opgenomen indien een transactie ertoe leidt dat alle of nagenoeg alle rechten op economische voordelen en alle of nagenoeg alle risico's met betrekking tot het actief of de verplichting aan een derde zijn overgedragen. De resultaten van de transactie worden in dat geval direct in de winst- en verliesrekening opgenomen, rekening houdend met eventuele voorzieningen die dienen te worden getroffen in samenhang met de transactie. Indien de weergave van

de economische realiteit ertoe leidt dat het opnemen van activa waarvan de rechtspersoon niet het juridisch eigendom bezit, wordt dit feit vermeld.

Grondslagen

Materiële vaste activa

De materiële vaste activa worden gewaardeerd tegen verkrijgings- of vervaardigingsprijs onder aftrek van cumulatieve afschrijvingen en cumulatieve bijzondere waardeverminderingen. De afschrijvingen worden berekend als een percentage over de verkrijgings- of vervaardigingsprijs volgens de lineaire methode op basis van de verwachte economische levensduur. Er wordt afgeschreven vanaf het moment van ingebruikneming. Op bedrijfsterreinen en op vaste activa in ontwikkeling en vooruitbetalingen op materiële vaste activa wordt niet afgeschreven. Materiële vaste activa met een beperkte gebruiksduur worden afzonderlijk afgeschreven. In het geval dat belangrijkste bestanddelen van een materieel vast actief van elkaar te onderscheiden zijn en verschillen in gebruiksduur of verwacht gebruikspatroon, worden deze bestanddelen afzonderlijk afgeschreven. De afschrijvingspercentages zijn toegelicht in de toelichting op de balans.

Groot onderhoud

Periodiek groot onderhoud wordt volgens de componentenbenadering geactiveerd. Hierbij worden de totale uitgaven toegewezen aan de samenstellende delen.

Vervreemding van vaste activa

Voor verkoop beschikbare activa worden gewaardeerd tegen boekwaarde of lagere opbrengstwaarde.

Vorderingen

De vorderingen worden bij eerste verwerking opgenomen tegen de reële waarde (inclusief transactiekosten) en vervolgens tegen de geamortiseerde kostprijs. Indien er geen sprake is van agio of disagio of transactiekosten is de geamortiseerde kostprijs gelijk aan de nominale waarde. Noodzakelijk geachte voorzieningen voor het risico van oninbaarheid worden in mindering gebracht. De voorzieningen worden bepaald op basis van een individuele beoordeling van de vorderingen.

Een vordering uit hoofde van financieringstekorten of een schuld uit hoofde van financieringsoverschotten is het aan het einde van het boekjaar bestaande verschil tussen het wettelijk budget voor aanvaardbare kosten en de ontvangen voorschotten en de in rekening gebrachte vergoedingen voor diensten en verrichtingen ter dekking van het wettelijk budget.

Liquide middelen

Liquide middelen bestaan uit kas, banktegoeden en direct opeisbare deposito's met een looptijd korter dan twaalf maanden. Rekening-courantschulden bij banken zijn opgenomen onder schulden aan kredietinstellingen onder kortlopende schulden. Liquide middelen worden gewaardeerd tegen de nominale waarde.

Voorzieningen

Voorzieningen worden gevormd voor in rechte afdwingbare of feitelijke verplichtingen die op de balansdatum bestaan en die het gevolg zijn van een gebeurtenis uit het verleden, waarbij het waarschijnlijk is dat een uitstroom van middelen noodzakelijk is en waarvan de omvang op betrouwbare wijze is te schatten. De voorzieningen zijn tegen nominale waarde zijn gewaardeerd, tenzij uit de toelichting blijkt dat een andere waarderingmethode is gehanteerd. Indien het effect van de tijds waarde van geld materieel is, wordt de voorziening gewaardeerd tegen de contante waarde van de uitgaven die naar verwachting noodzakelijk zijn om de verplichtingen en verliezen af te wikkelen.

Aanvullend op de hiervoor vermelde algemene grondslagen voor voorzieningen, gelden de volgende specifieke grondslagen per voorziening:

a. Voorziening uitgestelde beloningen

Deze voorziening betreft de geldwaarde van de (opgebouwde) rechten van werknemers die in aan

VOOR WAARMERKINGS-

SOCIE IN DEN



Verstegen accountants
en adviseurs B.V.

d.d. 21/05/2026

verwachting op een later moment uitbetaald of genoten/ opgenomen worden. Het gaat hierbij onder meer om:

- i. jubileumgratificaties en
- ii. doorbetaling van loon na 45 dienstjaren in de zorg- of welzijnssector.
- iii. andere soorten van uitgestelde beloningen.

De eerder genoemde verwachting wordt onder meer beïnvloed door de inschatting van de blijf-kans van werknemers en van het blijven voldoen aan de voorwaarden voor uitbetaling/ genieting. De geldwaarde betreft de opgebouwde rechten, omgerekend in het brutoloon op balansdatum, verhoogd met de daarover door de werkgever verschuldigde premies en heffingen en gecorrigeerd voor de inschatting van blijf-kans en het voldoen aan andere voorwaarden.

Verlofrechten (inclusief spaarverlof) zijn tegen de nominale waarde (opgebouwde rechten, omgerekend in het brutoloon op balansdatum, verhoogd met de daarover door de werkgever verschuldigde premies en heffingen) verwerkt onder de kortlopende schulden. Met betrekking tot de grondslagen voor de verwerking van de pensioenlasten, wordt verwezen naar het onderdeel 'Grondslagen van resultaatbepaling'.

b. Voorziening doorbetaling na 45 dienstjaren

Deze voorziening betreft de geldwaarde van de (opgebouwde) rechten van werknemers die naar verwachting op een later moment uitbetaald of genoten/ opgenomen worden. De verwachting wordt onder meer beïnvloed door de inschatting van de blijfkans van werknemers en van het blijven voldoen aan de voorwaarden voor uitbetaling/ genieting. De geldwaarde betreft de opgebouwde rechten, omgerekend in het brutoloon op balansdatum, verhoogd met de daarover door de werkgever verschuldigde premies en heffingen en gecorrigeerd voor de inschatting van blijf-kans en het voldoen aan andere voorwaarden.

Kortlopende schulden

Onder de langlopende schulden worden schulden opgenomen met een resterende looptijd van meer dan één jaar. De kortlopende schulden hebben een verwachte looptijd van maximaal één jaar. De schulden worden bij eerste verwerking opgenomen tegen de reële waarde en vervolgens gewaardeerd tegen de nominale waarde.

De aflossingsverplichtingen voor het komend jaar van de langlopende schulden worden opgenomen onder kortlopende schulden.

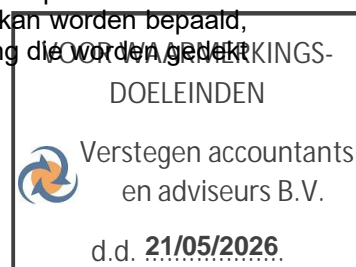
De bepaling van het resultaat

Het resultaat wordt bepaald als het verschil tussen de baten en de lasten over het verslagjaar, met inachtneming van de hiervoor reeds vermelde grondslagen. Baten worden verantwoord in het jaar waarin de baten zijn gerealiseerd. Lasten worden in aanmerking genomen in het jaar waarin deze voorzienbaar zijn. Daarbij wordt voorzichtigheid betracht overeenkomstig de grondslagen die gelden voor het opnemen van activa en passiva (zoals eerder vermeld).

Baten en lasten uit voorgaande jaren die in dit boekjaar zijn geconstateerd, worden aan dit boekjaar toegerekend. In het geval van een geconstateerde fout in voorgaande boekjaren wordt fouterstel toegepast.

Baten

Opbrengsten uit het verlenen van diensten worden in de winst-en-verliesrekening verwerkt wanneer het bedrag van de opbrengsten op betrouwbare wijze kan worden bepaald, de inning van de te ontvangen vergoeding waarschijnlijk is, de mate waarin de dienstverlening op balansdatum is verricht betrouwbaar kan worden bepaald en de reeds gemaakte kosten en de kosten die (mogelijk) nog moeten worden gemaakt om de dienstverlening te voltooien op betrouwbare wijze kunnen worden bepaald. Indien het resultaat van een bepaalde opdracht tot dienstverlening niet op betrouwbare wijze kan worden bepaald, worden de opbrengsten verwerkt tot het bedrag van de kosten van de dienstverlening die worden gemaakt door de opbrengsten.



De met de opbrengsten samenhangende lasten worden toegerekend aan de periode waarin de baten zijn verantwoord.

Pensioenlasten

Zorg- en Wooncentrum De Haven heeft voor haar werknemers een toegezegde pensioenregeling. Hiervoor in aanmerking komende werknemers hebben op de pensioengerechtigde leeftijd recht op een pensioen dat is gebaseerd op het gemiddeld verdiende loon berekend over de jaren dat de werknemer pensioen heeft opgebouwd bij Zorg- en Wooncentrum De Haven. De verplichtingen, die voortvloeien uit deze rechten van haar personeel, zijn ondergebracht bij het bedrijfstakpensioenfonds Zorg en Welzijn (PFZW). Zorg- en Wooncentrum De Haven betaalt hiervoor premies waarvan de helft door de werkgever wordt betaald en de helft door de werknemer. De pensioenrechten worden jaarlijks geïndexeerd, indien en voor zover de dekkingsgraad (december 2025 126%) van het pensioenfonds (het vermogen van het pensioenfonds gedeeld door haar financiële verplichtingen) dit toelaat. Zorg- en Wooncentrum De Haven heeft geen verplichting tot het voldoen van aanvullende bijdragen in geval van een tekort bij het pensioenfonds, anders dan het effect van hogere toekomstige premies. Zorg- en Wooncentrum De Haven heeft daarom alleen de verschuldigde premies tot en met het einde van het boekjaar in de jaarrekening verantwoord.

Overheidssubsidies

Overheidssubsidies worden aanvankelijk in de balans opgenomen als vooruitontvangen baten zodra er redelijke zekerheid bestaat dat zij zullen worden ontvangen en dat Zorg- en Wooncentrum De Haven zal voldoen aan de daaraan verbonden voorwaarden. Subsidies ter compensatie van gemaakte kosten worden systematisch als opbrengsten in de winst-en-verliesrekening opgenomen in dezelfde periode als die waarin de kosten worden gemaakt. Subsidies ter compensatie voor de kosten van een actief worden systematisch in de winst-en-verliesrekening opgenomen gedurende de gebruiksduur van het actief.

Kasstroomoverzicht

Het kasstroomoverzicht is opgesteld volgens de indirecte methode. De geldmiddelen in het kasstroomoverzicht bestaan uit de liquide middelen en beleggingen die zonder beperkingen en zonder materieel risico van waardeverminderingen als gevolg van de transactie kunnen worden omgezet in geldmiddelen.

Grondslagen voor gebeurtenissen na balansdatum

Gebeurtenissen die nadere informatie geven over de feitelijke situatie per balansdatum en die blijken tot aan de datum van het opmaken van de jaarrekening worden verwerkt in de jaarrekening.

Gebeurtenissen die geen nadere informatie geven over de feitelijke situatie per balansdatum worden niet in de jaarrekening verwerkt. Als dergelijke gebeurtenissen van belang zijn voor de oordeelsvorming van de gebruikers van de jaarrekening, worden de aard en de geschatte financiële gevolgen ervan toegelicht in de jaarrekening.

Grondslagen WNT

Voor de uitvoering van de Wet normering topinkomens (WNT) heeft Zorg- en Wooncentrum De Haven zich gehouden aan de wet- en regelgeving inzake de WNT, waaronder de instellingsspecifieke (sectorale) regels. De WNT- verantwoording inzake Zorg- en Wooncentrum De Haven is opgenomen in de toelichting op de winst- en verliesrekening.

VOOR WAARMERKINGS-
DOELEINDEN



Verstegen accountants
en adviseurs B.V.

d.d. 21/05/2026

3.7 Toelichting op de balans

Vaste activa

1 Materiële vaste activa

	Bedrijfsge- bouwen en - terreinen	Machines en installaties	Andere vaste bedrijfsmid- delen	Vaste bedrijfs- middelen in uitvoering	Totaal
Stand per 1 januari 2025					
Verkrijgings- of vervaardigings- prijs	30.577.883	11.394.461	3.943.689	-	45.916.033
Cumulatieve afschrijvingen	-12.383.031	-8.387.442	-2.465.252	-	-23.235.725
Boekwaarde per 1 januari 2025	<u>18.194.852</u>	<u>3.007.019</u>	<u>1.478.437</u>	-	<u>22.680.308</u>
<i>Mutaties</i>					
Nog toe te wijzen	-1	-1	1	-	-1
Investeringen	139.370	850.737	339.052	13.300	1.342.459
Afschrijvingen	-1.243.893	-404.711	-377.828	-	-2.026.432
Desinvesteringen	-	-685.923	-249.511	-	-935.434
Afschrijvingen op desinvestering- en	-	685.923	249.511	-	935.434
Saldo mutaties	<u>-1.104.524</u>	<u>446.025</u>	<u>-38.775</u>	<u>13.300</u>	<u>-683.974</u>
Stand per 31 december 2025					
Verkrijgings- of vervaardigings- prijs	30.717.253	10.873.352	3.783.732	13.300	45.387.637
Cumulatieve afschrijvingen	-13.626.925	-7.420.308	-2.344.070	-	-23.391.303
Boekwaarde per 31 december 2025	<u>17.090.328</u>	<u>3.453.044</u>	<u>1.439.662</u>	<u>13.300</u>	<u>21.996.334</u>

De WOZ-waarde (waardepeildatum 1-1-2024) bedraagt € 51.377.000. De verzekerde waarde bedraagt ultimo 2025 € 60.970.000. De vaste activa zijn als zekerheid gesteld voor de langlopende schulden.

Materiële vaste activa: Economische levensduur

	Bedrijfsge- bouwen en - terreinen	Machines en installaties	Andere vaste bedrijfsmid- delen
Begin van de reeks van het afschrijvingspercentage	3,33	5,00	5,00
Einde van de reeks van het afschrijvingspercentage	33,33	20,00	33,30

VOOR WAARMERKINGS-
DOELEINDEN



Verstegen accountants
en adviseurs B.V.

d.d. **21/05/2026**

VLOTTENDE ACTIVA

	<u>31-12-2025</u>	<u>31-12-2024</u>
2 Overige vorderingen		
Vorderingen uit hoofde van het financieringstekort	21.721	277.867
Overige vorderingen	<u>189.431</u>	<u>393.793</u>
	<u>211.152</u>	<u>671.660</u>

	<u>2025</u>	<u>2024</u>	<u>Totaal</u>
Vorderingen uit hoofde van financieringstekort			
Saldo per 1 januari	-	277.867	277.867
Financieringsverschil boekjaar	21.721	-	-
Correcties voorgaande jaren	-	-	-
Betalingen/ontvangsten	-	<u>-277.867</u>	<u>-</u>
Saldo per 31 december	<u>21.721</u>	<u>-</u>	<u>277.867</u>

	<u>31-12-2025</u>	<u>31-12-2024</u>
Specificatie financieringsverschil in het boekjaar		
Wettelijk budget voor aanvaardbare kosten	26.520.766	26.534.264
Af: vergoedingen ter dekking van het wettelijk budget	<u>-26.499.045</u>	<u>-26.256.397</u>
Totaal financieringsverschil	<u>21.721</u>	<u>277.867</u>

3 Overlopende activa		
Overlopende activa	<u>272.914</u>	<u>248.114</u>

	<u>31-12-2025</u>	<u>31-12-2024</u>
--	-------------------	-------------------

4 Liquide middelen

De liquide middelen zijn vrij beschikbaar.

De liquide middelen kunnen als volgt worden gespecificeerd:

Bankrekeningen	2.306.664	8.266.784
Kassen	507	769
Rabo tijdslootsparen	<u>5.000.000</u>	<u>-</u>
	<u>7.307.171</u>	<u>8.267.553</u>

Informatieverschaffing over liquide middelen

De kredietfaciliteit in rekening-courant bij Rabobank bedraagt per 31 december 2025 € 1.000.000 (2024: € 1.000.000) en de rente EURIBOR plus 1,6%.

VOOR WAARMERKINGS-
DOELEINDEN



Verstegen accountants
en adviseurs B.V.

d.d. **21/05/2026**

5 Eigen vermogen

In onderstaand overzicht is het verloop van het eigen vermogen weergegeven:

	Stichtings- kapitaal	Bestem- mings- fondsen	Overige reserves	Totaal
Stand per 1 januari 2025	45	8.196.618	4.186.268	12.382.931
Nog toe te wijzen	-	1	1	2
Mutatie uit resultaatverdeling	-	1.779.185	-	1.779.185
Toevoeging resultaat	-	-	42.336	42.336
Stand per 31 december 2025	45	9.975.804	4.228.605	14.204.454

	31-12-2025	31-12-2024
6 Bestemmingsfondsen		
Reserve aanvaardbare kosten	9.875.804	8.096.618
Zorgzaam Bunschoten	100.000	100.000
	<u>9.975.804</u>	<u>8.196.618</u>
	<u>2025</u>	<u>2024</u>
Reserve aanvaardbare kosten		
Stand per 1 januari	8.096.618	5.306.863
Nog toe te wijzen	1	-
Resultaatverdeling	1.779.185	2.789.755
Stand per 31 december	<u>9.875.804</u>	<u>8.096.618</u>
	<u>2025</u>	<u>2024</u>
Zorgzaam Bunschoten		
Stand per 1 januari	100.000	-
Resultaatverdeling	-	100.000
Stand per 31 december	<u>100.000</u>	<u>100.000</u>
7 Overige reserves		
Stand per 1 januari	4.186.268	4.150.063
Nog toe te wijzen	1	-
Toevoeging resultaat	42.336	36.205
Stand per 31 december	<u>4.228.605</u>	<u>4.186.268</u>

8 Voorzieningen

Informatieverschaffing over voorzieningen

Voorzieningen worden gevormd voor in rechte afdwingbare of feitelijke verplichtingen die op de balansdatum bestaan en die het gevolg zijn van een gebeurtenis uit het verleden, waarbij het waarschijnlijk is dat een uitstroom van middelen noodzakelijk is en waarvan de omvang op betrouwbare wijze is te schatten. De voorzieningen zijn tegen nominale waarde zijn gewaardeerd, tenzij uit de toelichting blijkt dat een andere waarderingsmethode is gehanteerd. Indien het effect van de tijds waarde van geld materieel is, wordt de voorziening gewaardeerd tegen de contante waarde van de uitgaven die naar verwachting noodzakelijk zijn om de verplichtingen en verliezen af te wikkelen.

Met betrekking tot de voorzieningen gelden nog de volgende toelichtingen:

Voorziening uitgestelde beloningen

De voorziening uitgestelde beloningen betreft een voorziening voor toekomstige jubileumuitkeringen. De voorziening betreft de contante waarde van de in de toekomst uit te keren jubileumuitkeringen. De berekening is gebaseerd op gedane toezeggingen, blijfkans en leeftijd. De gehanteerde disconteringsvoet bedraagt 1%.

Voorziening langdurig zieken

Voor langdurig zieken is een voorziening gevormd op basis van de contante waarde van de verwachte loonkosten in de eerste twee jaren van de arbeidsongeschiktheid (voor medewerkers die naar verwachting niet zullen terugkeren in het arbeidsproces), voor zover deze na 31 december 2025 vallen, gebaseerd op 100% gedurende het eerste jaar en 70% gedurende het tweede jaar.

Voorziening inlooppremie WGA

De voorziening inlooppremie WGA hiaatverzekering is gebaseerd op het te verwachten pensioengevend salaris en de te betalen premie voor de komende 5 jaar. Op grond van de CAO is deze verzekering in 2022 afgesloten en de komende 5 jaar wordt inlooppremie betaald door de werkgever voor de periode maart 2020 tot en met december 2022. Tot en met 2027 wordt de premie derhalve ingelopen.

Voorziening doorbetaling na 45 dienstjaren

De voorziening doorbetaling na 45 dienstjaren betreft een voorziening voor medewerkers die gebruik maken van de regeling om na 45 dienstjaren in de zorg- en welzijnssector vervroegd uit te treden en voor de medewerkers die naar verwachting in de toekomst zullen opteren voor het gebruik van de regeling. De voorziening is bepaald op basis van de 'verplichting per balansdatum'-methode. De voorziening die betrekking had op één medewerker is per balansdatum beëindigd.

Voorziening generatieregeling

De voorziening Generatieregeling betreft een voorziening voor medewerkers die aanspraak (kunnen) maken op de in de cao opgenomen regeling om minder te gaan werken met behoud van (een deel van) het salaris en de pensioenopbouw. Ook de medewerkers die naar verwachting in de toekomst zullen opteren voor het gebruik van de regeling zijn in de voorziening betrokken. De voorziening betreft de beste schatting van de contante waarde van de met de regeling samenhangende kosten. Hiervoor is bepaald welke medewerkers voldoen en gedurende de loop van de regeling gaan voldoen aan de voorwaarden voor de regeling en is per medewerker een inschatting gemaakt van de kans dat daadwerkelijk wordt geopteerd voor de regeling. De gehanteerde disconteringsvoet bedraagt 2,8%. Er is rekening gehouden met een jaarlijkse indexatie van de uitkering van 2,5%. De blijfkans van de betreffende medewerkers is ingeschat op 95%. De regeling kwalificeert als een regeling met opbouw van rechten. Om die reden worden de verwachte lasten gedurende de opbouwperiode in de jaarrekening verwerkt.

Overige voorzieningen

Voorziening inlooppremie WGA

~~31-12-2025~~ ~~31-12-2024~~

31-12-2025	31-12-2024
36.647	54.971

VOOR WAARMERKINGS-
DOELEINDEN

 Verstegen accountants
en adviseurs B.V.

d.d. **21/05/2026**

Zorg- en Wooncentrum De Haven
Bunschoten

Voorziening jubilea uitkeringen	166.562	142.341
Voorziening langdurig zieken	361.514	339.596
Voorziening doorbetaling na 45 dienstjaren	-	18.942
Voorziening generatieregeling	33.947	-
	<u>598.670</u>	<u>555.850</u>
	<u>2025</u>	<u>2024</u>
<i>Voorziening inlooppremie WGA</i>		
Stand per 1 januari	54.971	73.295
Afname ten gunste van resultaat	-18.324	-18.324
	<u>36.647</u>	<u>54.971</u>
Stand per 31 december	<u>36.647</u>	<u>54.971</u>
<i>Voorziening jubilea uitkeringen</i>		
Stand per 1 januari	142.341	112.439
Dotatie ten laste van resultaat	39.646	45.123
	<u>181.987</u>	<u>157.562</u>
Afname ten gunste van resultaat	-15.425	-15.221
	<u>166.562</u>	<u>142.341</u>
Stand per 31 december	<u>166.562</u>	<u>142.341</u>
<i>Voorziening langdurig zieken</i>		
Stand per 1 januari	339.596	122.992
Dotatie ten laste van resultaat	334.128	339.596
	<u>673.724</u>	<u>462.588</u>
Afname ten gunste van resultaat	-182.580	-72.021
Vrijval in boekjaar	-129.630	-50.971
	<u>361.514</u>	<u>339.596</u>
Stand per 31 december	<u>361.514</u>	<u>339.596</u>
	<u>2025</u>	<u>2024</u>
<i>Voorziening doorbetaling na 45 dienstjaren</i>		
Stand per 1 januari	18.942	44.838
Dotatie ten laste van resultaat	1.439	288
	<u>20.381</u>	<u>45.126</u>
Afname ten gunste van resultaat	-20.381	-26.184
	<u>-</u>	<u>18.942</u>
Stand per 31 december	<u>-</u>	<u>18.942</u>
	<u>2025</u>	<u>2024</u>
<i>Voorziening generatieregeling</i>		
Stand per 1 januari	-	-
Dotatie ten laste van resultaat	33.947	-
	<u>33.947</u>	<u>-</u>
Stand per 31 december	<u>33.947</u>	<u>-</u>

VOOR WAARMERKINGS-
DOELEINDEN



Verstegen accountants
en adviseurs B.V.

d.d. 21/05/2026

31-12-2025 31-12-2024

Toelichting in welke mate (het totaal van) de voorzieningen als langlopend moeten worden beschouwd:

Kortlopend deel van de voorzieningen (< 1 jr.)	119.734	98.062
Langlopend deel van de voorzieningen (> 1 jr.)	478.936	457.788
hiervan > 5 jaar	85.804	88.116

9 Langlopende schulden (voor meer dan 1 jaar)

	Stand per 31 december 2025	Resterende looptijd > 1 jaar
Totaal	9.550.000	9.550.000

Informatieverschaffing over langlopende schulden

De hieronder genoemde leningen zijn afgesloten bij Rabobank Nederland. Ten gunste van Rabobank is een eerste pandrecht gevestigd op de huidige en toekomstige inventarissen alsmede van Stichting Zorg- en Wooncentrum De Haven en alle rechten en vorderingen die verkregen worden uit een rechtsverhouding, waaronder ook alle rechten uit verzekeringsovereenkomsten. In het financieel convenant zijn met Rabobank afspraken gemaakt over de minimale solvabiliteit en de EBITDA. Voor 2025 betreft dit een solvabiliteit van minimaal 25% (te berekenen als eigenvermogen / totaal vermogen) en een EBITDA van minimaal € 2.100.000 (te berekenen als nettoresultaat+afschrijvingenbelastingen). Hier wordt aan voldaan.

31-12-2025 31-12-2024

Leningen o/g

Rabobank, lening o/g .370	-	610.256
Rabobank, lening o/g .371	-	1.000.000
Rabobank, lening o/g .372	3.100.000	4.100.000
Rabobank, lening o/g .373	-	893.218
Rabobank, lening o/g .374	6.450.000	6.450.000
	9.550.000	13.053.474

Zorg- en Wooncentrum De Haven
Bunschoten

	<u>2025</u>	<u>2024</u>
<u>Rabobank, lening o/g .370</u>		
Stand per 1 januari		
Hoofdsom	3.400.000	3.400.000
Cumulatieve aflossing	<u>-2.441.026</u>	<u>-2.092.308</u>
Saldo per 1 januari	<u>958.974</u>	<u>1.307.692</u>
<i>Mutaties</i>		
Aflossing	<u>-958.974</u>	<u>-348.718</u>
Stand per 31 december		
Hoofdsom	3.400.000	3.400.000
Cumulatieve aflossing	-3.400.000	-2.441.026
Kortlopend deel	-	-348.718
Saldo per 31 december	<u>-</u>	<u>610.256</u>
	<u>2025</u>	<u>2024</u>
<u>Rabobank, lening o/g .371</u>		
Stand per 1 januari		
Hoofdsom	<u>1.000.000</u>	<u>1.000.000</u>
Saldo per 1 januari	<u>1.000.000</u>	<u>1.000.000</u>
<i>Mutaties</i>		
Aflossing	<u>-1.000.000</u>	<u>-</u>
Stand per 31 december		
Hoofdsom	1.000.000	1.000.000
Cumulatieve aflossing	-1.000.000	-
Saldo per 31 december	<u>-</u>	<u>1.000.000</u>

Zorg- en Wooncentrum De Haven
Bunschoten


	<u>2025</u>	<u>2024</u>
<u>Rabobank, lening o/g .372</u>		
Stand per 1 januari		
Hoofdsom	4.100.000	4.100.000
Saldo per 1 januari	<u>4.100.000</u>	<u>4.100.000</u>
<i>Mutaties</i>		
Aflossing	<u>-1.000.000</u>	<u>-</u>
Stand per 31 december		
Hoofdsom	4.100.000	4.100.000
Cumulatieve aflossing	<u>-1.000.000</u>	<u>-</u>
Saldo per 31 december	<u>3.100.000</u>	<u>4.100.000</u>
Rentepercentage	3,4	
Looptijd	3 jaar	
	<u>2025</u>	<u>2024</u>
<u>Rabobank, lening o/g .373</u>		
Stand per 1 januari		
Hoofdsom	5.300.000	5.300.000
Cumulatieve aflossing	<u>-3.817.796</u>	<u>-3.278.813</u>
Saldo per 1 januari	<u>1.482.204</u>	<u>2.021.187</u>
<i>Mutaties</i>		
Aflossing	<u>-1.482.204</u>	<u>-538.983</u>
Stand per 31 december		
Hoofdsom	5.300.000	5.300.000
Cumulatieve aflossing	<u>-5.300.000</u>	<u>-3.817.796</u>
Kortlopend deel	<u>-</u>	<u>-588.986</u>
Saldo per 31 december	<u>-</u>	<u>893.218</u>

	<u>2025</u>	<u>2024</u>
<u>Rabobank, lening o/g .374</u>		
Stand per 1 januari		
Hoofdsom	7.950.000	7.950.000
Cumulatieve aflossing	<u>-1.500.000</u>	<u>-1.500.000</u>
Saldo per 1 januari	<u>6.450.000</u>	<u>6.450.000</u>
Saldo mutaties	<u>-</u>	<u>-</u>
Stand per 31 december		
Hoofdsom	6.450.000	7.950.000
Cumulatieve aflossing	<u>-</u>	<u>-1.500.000</u>
Saldo per 31 december	<u>6.450.000</u>	<u>6.450.000</u>
Rentepercentage	5,05%	
Looptijd	2 jaar	

Kortlopende schulden (ten hoogste 1 jaar)

	<u>31-12-2025</u>	<u>31-12-2024</u>
<i>10 Schulden aan banken</i>		
Aflossingsverplichtingen	<u>-</u>	<u>937.705</u>
<i>Aflossingsverplichtingen</i>		
Aflossingsverplichtingen komend boekjaar langlopende leningen	<u>-</u>	<u>937.705</u>
<i>11 Belastingen en sociale lasten</i>		
Loonheffing	<u>487.350</u>	<u>442.622</u>
<i>12 Schulden ter zake van pensioenen</i>		
Pensioenpremies	<u>862.575</u>	<u>798.987</u>
<i>13 Overige schulden</i>		
Nog te betalen salarissen	329.218	337.866
Schulden aan zorgverzekeraars	117.400	48.056
Nog te betalen overig	<u>332.641</u>	<u>410.461</u>
	<u>779.259</u>	<u>796.383</u>
<i>14 Overlopende passiva</i>		
Vakantiedagen	1.005.209	978.479
Balansbudget	1.155.441	751.422
Vakantiegeld	736.844	736.428
Meeruren en compensatie-uren	375.503	415.145
Diverse overlopende passiva	5.909	47.864

3.278.906 ~~2.929.638~~ VOOR WAARNEEMINGS-
DOELEINDEN

 Verstegen accountants
en adviseurs B.V.

d.d. **21/05/2026**

Niet in de balans opgenomen rechten, verplichtingen en regelingen

Financiële instrumenten

Financiële instrumenten omvatten handels- en overige vorderingen, geldmiddelen, leningen en overige financieringsverplichtingen, handelsschulden en overige te betalen posten.

Algemeen

Zorg- en Wooncentrum De Haven maakt in de normale bedrijfsuitoefening gebruik van uiteenlopende financiële instrumenten die Zorg- en Wooncentrum De Haven blootstellen aan markt- en/of kredietrisico's. Deze betreffen financiële instrumenten die in de balans zijn opgenomen.

Kredietrisico

De vorderingen uit hoofde van handelsdebiteuren zijn voor circa 50% geconcentreerd bij drie grote verzekeraars.

Renterisico en kasstroomrisico

Het renterisico is beperkt tot eventuele veranderingen in de marktwaarde van opgenomen en uitgegeven leningen. Bij deze leningen is sprake van een vast rentepercentage over de gehele looptijd. De leningen worden aangehouden tot het einde van de looptijd. Zorg- en Wooncentrum De Haven heeft derhalve als beleid om geen afgeleide financiële instrumenten te gebruiken om (tussentijdse) rentefluctuaties te beheersen.

Renterisico en kasstroomrisico

Het renterisico is beperkt tot eventuele veranderingen in de marktwaarde van opgenomen en uitgegeven leningen. Bij deze leningen is sprake van een vast rentepercentage over de gehele looptijd. De leningen worden aangehouden tot het einde van de looptijd. Zorg- en Wooncentrum De Haven heeft derhalve als beleid om geen afgeleide financiële instrumenten te gebruiken om (tussentijdse) rentefluctuaties te beheersen.

3.8 Toelichting op de winst-en-verliesrekening

	<u>2025</u>	<u>2024</u>
15 Baten uit beroeps- en of bedrijfsmatige zorgverlening		
Zorgverzekeringswet	3.433.595	3.056.397
Wet langdurige zorg	26.396.721	26.554.995
Baten uit zorgverlening in onderaanneming	37.746	25.676
Overige baten uit beroeps- of bedrijfsmatige zorgverlening	1.714.776	1.792.005
	<u>31.582.838</u>	<u>31.429.073</u>
16 Zorgverzekeringswet		
Wijkverpleging	1.929.042	1.739.712
Eerstelijnsverblijf	1.395.165	1.257.533
Behandelpraktijk paramedisch en GZSP	109.388	59.152
	<u>3.433.595</u>	<u>3.056.397</u>
<p>De zorgopbrengsten die voortvloeien uit de Zorgverzekeringswet zijn toegenomen als gevolg van een hogere productie wijkverpleging en eerstelijnsverblijf en indexering van de tarieven. De extramurale zorg door de behandelpraktijk is door verdere extramuralisering toegenomen.</p>		
17 Wet langdurige zorg		
Wet langdurige zorg	26.396.721	26.335.332
Wet langdurige zorg correcties voorgaande jaren	-	219.663
	<u>26.396.721</u>	<u>26.554.995</u>
18 Overige baten uit beroeps- of bedrijfsmatige zorgverlening		
Opbrengsten persoonsgebonden budget	47.400	61.565
WMO - dagverzorging	138.145	111.284
WMO - huishoudelijke hulp	1.501.070	1.575.810
WMO - dagactiviteiten volwassenen	16.282	21.716
WMO - respijtzorg	11.879	21.182
WMO - jeugd	-	448
	<u>1.714.776</u>	<u>1.792.005</u>

VOOR WAARMERKINGS-
DOELEINDEN



Verstegen accountants
en adviseurs B.V.

d.d. **21/05/2026**

	<u>2025</u>	<u>2024</u>
19 Overige bedrijfsopbrengsten		
Verhuuropbrengsten	879.008	858.548
Rijkssubsidies (niet zijnde baten uit beroeps- of bedrijfsmatige zorgverlening)	257.375	258.579
Overige subsidies	108.136	434.328
Opbrengsten horecavoorzieningen	367.812	345.224
Opbrengsten uit eigen bijdragen van cliënten	194.276	199.671
Overige opbrengsten	103.433	93.313
Opbrengsten servicekosten	87.756	89.755
Opbrengsten maaltijdverstrekking	13.780	17.791
Opbrengsten andere dienstverlening aan cliënten	4.747	8.259
	<u>2.016.323</u>	<u>2.305.468</u>

De Rijkssubsidies betreft o.a. de subsidie voor praktijkleren en stagefonds. De overige subsidies betreft o.a. regionale transitie middelen en sectorfonds opleidingen zorg. De overige subsidies zijn lager dan 2024 vanwege een toekenning subsidie uit het fonds wijkverpleging, verwerkt in 2024.

Kosten uitbesteed werk en andere externe kosten

Detachering begeleiders VG	222.431	241.329
Kosten uitzendkrachten, detachering en tijdelijke inleen personeel	105.523	24.265
Inhuur behandeldienst	30.527	16.670
Overig	4.483	2.212
	<u>362.964</u>	<u>284.476</u>

De kosten van detachering hebben betrekking op de samenwerking met stichting Sprank voor de zorgafdeling De Boerderij. De inzet van externe inhuur is in 2025 toegenomen waarbij gebruik gemaakt is van de regionale coöperatie FAIR.

20 Lonen en salarissen

Lonen en salarissen	13.684.949	12.857.781
Toeslagen en uitkeringen	4.322.062	4.033.550
Doorbetaald salaris tijdens ziekte	859.465	923.549
Terugontvangen ziektegeld	-263.598	-291.010
	<u>18.602.878</u>	<u>17.523.870</u>

De kosten van lonen en salarissen zijn toegenomen, voornamelijk als gevolg van cao verhogingen.

VOOR WAARMERKINGS-
DOELEINDEN



Verstegen accountants
en adviseurs B.V.

d.d. **21/05/2026**

	<u>2025</u>	<u>2024</u>
21 Sociale lasten		
Sociale lasten	3.116.863	2.881.067
Eindheffingen	23.822	-
Werkgeversbijdrage ziektekosten	27.388	29.577
	<u>3.168.073</u>	<u>2.910.644</u>

	<u>2025</u>	<u>2024</u>
--	-------------	-------------

22 Pensioenlasten		
Pensioenlasten	<u>1.554.060</u>	<u>1.444.872</u>

23 Afschrijvingen materiële vaste activa		
Gebouwen en -terreinen	1.243.893	1.294.409
Afschrijvingskosten installaties	404.711	1.110.298
Andere vaste middelen	377.828	326.356
	<u>2.026.432</u>	<u>2.731.063</u>

Door het verstrijken van de afschrijvingstermijn installaties, zijn de afschrijvingskosten op installaties gedaald.

24 Overige bedrijfskosten

<i>Overige bedrijfskosten</i>		
Voedingsmiddelen en hotelmatige kosten	1.573.047	1.422.948
Patiënt- en bewonersgebonden kosten	921.562	929.845
Overige personeelskosten	1.130.428	907.509
Algemene kosten	1.344.894	1.343.677
Huur en leasing	28.006	12.728
Onderhoudskosten	410.963	458.188
Energiekosten	385.518	543.420
	<u>5.794.418</u>	<u>5.618.315</u>

De kosten van voeding en hotelmatige kosten zijn gestegen. Hier tegenover staat een hogere omzet brasserie en winkel. De energielasten zijn gedaald door lager verbruik en lagere inkoop tarieven.

25 Andere rentebaten en soortgelijke opbrengsten		
Overige rentebaten	<u>140.220</u>	<u>125.811</u>

26 Rentelasten en soortgelijke kosten		
Rente leningen o/g	<u>409.034</u>	<u>421.157</u>

VOOR WAARMERKINGS-
DOELEINDEN



Verstegen accountants
en adviseurs B.V.

d.d. **21/05/2026**

3.9 Overige toelichtingen

Gemiddeld aantal werknemers (fte's)

	<u>2025</u>	<u>2024</u>
Gemiddeld aantal werknemers over de periode werkzaam binnen Nederland	<u>351,00</u>	<u>346,00</u>
Totaal van gemiddeld aantal werknemers over de periode	<u><u>351,00</u></u>	<u><u>346,00</u></u>

Informatieverschaffing over gemiddeld aantal werknemers over de periode

Het aantal fte.'s betreft de verloonde uren van medewerkers in loondienst.

Zorg- en Wooncentrum De Haven Bunschoten

De bezoldiging van de leden van de Raad van Bestuur (en overige topfunctionarissen) over het jaar 2025 is als volgt:

Leidinggevende topfunctionarissen met dienstbetrekking en leidinggevende topfunctionarissen zonder dienstbetrekking vanaf de 13e maand van de functievervulling

	J.H. Post
1 Functie (functienaam)	Bestuurder
2 In dienst vanaf (datum begin functievervulling)	17-apr-23
3 In dienst tot en met (datum einde functievervulling)	
4 (Fictieve) dienstbetrekking	Ja
5 Deeltijdfactor	100,000%
6 Beloning plus belastbare onkostenvergoedingen	152.561
7 Voorzieningen ten behoeve van beloningen betaalbaar op termijn	15.939
8 Totale bezoldiging uit hoofde van de functie van topfunctionaris	168.500
9 Individueel toepasselijk bezoldigingsmaximum	201.000

Vergelijkende gegevens 2024

1 In dienst vanaf (datum begin functievervulling)	17-apr-23
2 In dienst tot en met (datum einde functievervulling)	
3 (Fictieve) dienstbetrekking	Ja
4 Deeltijdfactor (minimaal 0,025 fte)	100,000%
5 Beloning plus belastbare onkostenvergoedingen	137.217
6 Voorzieningen ten behoeve van beloningen betaalbaar op termijn	13.687
7 Totale bezoldiging uit hoofde van de functie van topfunctionaris	150.904
8 Individueel toepasselijk bezoldigingsmaximum	190.000

Toezichthoudende topfunctionarissen

	Dhr. W. Smit	Dhr. G. Koops	Mw. M.R. Hartog
1 Functie (functienaam)	Voorzitter RvT	Lid RvT	Lid RvT
2 In dienst vanaf (datum begin functievervulling)	1-sep-20	1-jan-22	1-jan-18
3 In dienst tot en met (datum einde functievervulling)			31-dec-25
4 Totale bezoldiging in het kader van de WNT	13.065	10.050	10.050
5 Individueel toepasselijk bezoldigingsmaximum	30.150	20.100	20.100

Vergelijkende gegevens 2024

1 In dienst vanaf (datum begin functievervulling)	1-sep-20	1-jan-22	1-jan-18
2 In dienst tot en met (datum einde functievervulling)			
3 Totale bezoldiging in het kader van de WNT	8.550	5.700	5.700
4 Individueel toepasselijk bezoldigingsmaximum	28.500	19.000	19.000

	Dhr. R. Beukers	Mw. W.J. Dee
1 Functie (functienaam)	Lid RvT	Lid RvT
2 In dienst vanaf (datum begin functievervulling)	1-jun-21	1-jan-22
3 In dienst tot en met (datum einde functievervulling)		
4 Totale bezoldiging in het kader van de WNT	10.050	10.050
5 Individueel toepasselijk bezoldigingsmaximum	20.100	20.100

Vergelijkende gegevens 2024

1 In dienst vanaf (datum begin functievervulling)	1-jun-21	1-jan-22
2 In dienst tot en met (datum einde functievervulling)		
3 Totale bezoldiging in het kader van de WNT	5.700	5.700
4 Individueel toepasselijk bezoldigingsmaximum	19.000	19.000

Toelichting

De Raad van Toezicht heeft conform de Regeling Bezoldigingsmaxima Topfunctionarissen Zorg en Jeugdhulp aan Zorg- en Wooncentrum De Haven een totaalscore van 9 punten toegekend. De daaruit volgende klassenindeling betreft klasse III, met een bijbehorend bezoldigingsmaximum voor de Raad van Bestuur van € 201.000. Dit maximum wordt niet overschreden door de Raad van Bestuur.

Het bijbehorende bezoldigingsmaximum voor de voorzitter van de Raad van Toezicht bedraagt € 30.150 en voor de overige leden van de Raad van Toezicht € 20.100. Deze maxima worden niet overschreden.

VOOR WAARMERKINGS-
DOELEN



Verstegen accountants
en adviseurs B.V.

d.d. **21/05/2026**

Accountants honoraria

	<u>2025</u>	<u>2024</u>
	€	€
Accountants honoraria voor het onderzoek van de jaarrekening	38.720	36.614
Accountants honoraria voor andere controleopdrachten	9.680	9.153
Accountants honoraria voor adviesdiensten op fiscaal terrein	-	3.115
Totaal van accountants honoraria	<u>48.400</u>	<u>48.882</u>

Informatieverschaffing over accountants honoraria

De in de tabel vermelde honoraria voor de controle van de jaarrekening 2025 (2024) hebben betrekking op de totale honoraria voor het onderzoek van de jaarrekening 2025 (2024), ongeacht of de werkzaamheden al gedurende het boekjaar 2025 (2024) zijn verricht.

Zorg- en Wooncentrum De Haven
Bunschoten

Vaststelling en goedkeuring jaarrekening

De raad van bestuur heeft de jaarrekening opgemaakt en vastgesteld in de vergadering van 18 mei 2026, onder gelijktijdige goedkeuring daarvan door de raad van toezicht.

Resultaatbestemming

Het resultaat wordt verdeeld volgens de resultaatverdeling in de winst-en-verliesrekening.

Gebeurtenissen na balansdatum

Gebeurtenissen na balansdatum met een bijzonder effect op de situatie per balansdatum zijn in de jaarrekening verwerkt. Er zijn geen andere gebeurtenissen na balansdatum die van belang zijn voor de oordeelsvorming van de gebruikers van de jaarrekening.

Bunschoten,
Zorg- en Wooncentrum De Haven

J.H. Post
Raad van Bestuur

Raad van Toezicht:

G. Koops

C.M. de Waard-Oudesluijs

W.J. Dee

VOOR WAARMERKINGS-
DOELEINDEN



Verstegen accountants
en adviseurs B.V.

d.d. 21/05/2026

4. Overige gegevens



Overige gegevens

4.1 Verwijzing naar de accountantsverklaring

De controleverklaring van de onafhankelijke accountant is opgenomen op de volgende pagina.

4.2 Statutaire regeling omtrent de bestemming van de winst

In de statuten is bepaald, conform artikel 4, dat het behaalde resultaat ter vrije beschikking staat van Zorg- en Wooncentrum De Haven.

4.3 Nevenvestigingen

Zorg- en Wooncentrum De Haven heeft geen nevenvestigingen.



Aan de raad van toezicht en de raad van bestuur van
Stichting Zorg- en Wooncentrum De Haven

Controleverklaring van de onafhankelijke accountant

Verklaring over de in de Jaarverslaggeving 2025 opgenomen jaarrekening 2025

Ons oordeel

Wij hebben de in de Jaarverslaggeving 2025 opgenomen jaarrekening 2025 van Stichting Zorg- en Wooncentrum De Haven te Bunschoten gecontroleerd.

Naar ons oordeel geeft de jaarrekening een getrouw beeld van de grootte en de samenstelling van het vermogen van Stichting Zorg- en Wooncentrum De Haven op 31 december 2025 en van het resultaat over 2025 in overeenstemming met de vereisten voor de jaarrekening bij en krachtens artikel 40b van de Wet marktordening gezondheidszorg en de bepalingen bij en krachtens de Wet normering topinkomens (WNT).

De jaarrekening bestaat uit:

1. de balans per 31 december 2025;
2. de winst- en verliesrekening over 2025; en
3. de toelichting met een overzicht van de gehanteerde grondslagen voor financiële verslaggeving en andere toelichtingen.

Op deze jaarrekening zijn de voorschriften van de Regeling openbare Jaarverslaggeving WMG van toepassing.

De basis voor ons oordeel

Wij hebben onze controle uitgevoerd volgens het Nederlands recht, waaronder ook de Nederlandse controlestandaarden en de Regeling Controleprotocol WNT 2025 vallen. Onze verantwoordelijkheden op grond hiervan zijn beschreven in de sectie 'Onze verantwoordelijkheden voor de controle van de jaarrekening'.

Wij zijn onafhankelijk van Stichting Zorg- en Wooncentrum De Haven zoals vereist in, de Verordening inzake de onafhankelijkheid van accountants bij assurance-opdrachten (ViO) en andere voor de opdracht relevante onafhankelijkheidsregels in Nederland. Verder hebben wij voldaan aan de Verordening gedrags- en beroepsregels accountants (VGBA).

Wij vinden dat de door ons verkregen controle-informatie voldoende en geschikt is als basis voor ons oordeel.

Naleving anticumulatiebepaling WNT niet gecontroleerd

In overeenstemming met de Regeling Controleprotocol WNT 2025 hebben wij de anticumulatiebepaling, bedoeld in artikel 1.6a WNT en artikel 5, lid 1, sub n en o Uitvoeringsregeling WNT, niet gecontroleerd. Dit betekent dat wij niet hebben gecontroleerd of er wel of niet sprake is van een normoverschrijding door een leidinggevende topfunctionaris vanwege eventuele dienstbetrekkingen als leidinggevende topfunctionaris bij andere WNT-plichtige instellingen alsmede of de in dit kader vereiste toelichting juist en volledig is.

Verklaring over de in de Jaarverslaggeving 2025 opgenomen andere informatie

De Jaarverslaggeving 2025 omvat andere informatie, naast de jaarrekening en onze controleverklaring daarbij. De andere informatie bestaat uit:

- het bestuursverslag;
- het verslag van de raad van toezicht;
- de overige gegevens.

Op grond van onderstaande werkzaamheden zijn wij van mening dat de andere informatie met de jaarrekening verenigbaar is en geen materiële afwijkingen bevat.

Wij hebben de andere informatie gelezen en hebben op basis van onze kennis en ons begrip, verkregen vanuit de jaarrekeningcontrole of anderszins, overwogen of de andere informatie materiële afwijkingen bevat.

Met onze werkzaamheden hebben wij voldaan aan de vereisten van de Regeling openbare jaarverantwoording WMG en de Nederlandse Standaard 720. Deze werkzaamheden hebben niet dezelfde diepgang als onze controlewerkzaamheden bij de jaarrekening.

De raad van bestuur is verantwoordelijk voor het opstellen van de andere informatie, waaronder het bestuursverslag en de overige gegevens, alsmede voor het toevoegen van het verslag van de interne toezichthouder, in overeenstemming met de Regeling openbare jaarverantwoording WMG.

Beschrijving van verantwoordelijkheden met betrekking tot de jaarrekening

Verantwoordelijkheden van de raad van bestuur en de raad van toezicht voor de jaarrekening

De raad van bestuur is verantwoordelijk voor het opmaken en getrouw weergeven van de jaarrekening in overeenstemming met de vereisten voor de jaarrekening bij en krachtens artikel 40b van de Wet marktordening gezondheidszorg en de bepalingen van en krachtens de WNT. In dit kader is de raad van bestuur tevens verantwoordelijk voor een zodanige interne beheersing die de raad van bestuur noodzakelijk acht om het opmaken van de jaarrekening mogelijk te maken zonder afwijkingen van materieel belang als gevolg van fouten of fraude.

Bij het opmaken van de jaarrekening moet de raad van bestuur afwegen of de organisatie in staat is om haar werkzaamheden in continuïteit voort te zetten. Op grond van genoemd verslaggevingsstelsel moet de raad van bestuur de jaarrekening opmaken op basis van de continuïteitsveronderstelling, tenzij de raad van bestuur het voornemen heeft om de organisatie te liquideren of de bedrijfsactiviteiten te beëindigen of als beëindiging het enige realistische alternatief is. De raad van bestuur moet gebeurtenissen en omstandigheden waardoor gerede twijfel zou kunnen bestaan of de organisatie haar bedrijfsactiviteiten in continuïteit kan voortzetten, toelichten in de jaarrekening.

De raad van toezicht is verantwoordelijk voor het uitoefenen van toezicht op het proces van financiële verslaggeving van de organisatie.

Onze verantwoordelijkheden voor de controle van de jaarrekening

Onze verantwoordelijkheid is het zodanig plannen en uitvoeren van een controleopdracht dat wij daarmee voldoende en geschikte controle-informatie verkrijgen voor het door ons af te geven oordeel.

Onze controle is uitgevoerd met een hoge mate maar geen absolute mate van zekerheid waardoor het mogelijk is dat wij tijdens onze controle niet alle afwijkingen van materieel belang als gevolg van fraude of fouten ontdekken.

Afwijkingen kunnen ontstaan als gevolg van fraude of fouten en zijn materieel indien redelijkerwijs kan worden verwacht dat deze, afzonderlijk of gezamenlijk, van invloed kunnen zijn op de economische beslissingen die gebruikers op basis van deze jaarrekening nemen. De materialiteit beïnvloedt de aard, timing en omvang van onze controlewerkzaamheden en de evaluatie van het effect van onderkende afwijkingen op ons oordeel.

Wij hebben deze accountantscontrole professioneel kritisch uitgevoerd en hebben waar relevant professionele oordeelsvorming toegepast in overeenstemming met de Nederlandse controlestandaarden, de Regeling Controleprotocol WNT 2025, ethische voorschriften en de onafhankelijkheidseisen. Onze controle bestond onder andere uit:

- het identificeren en inschatten van de risico's dat de jaarrekening afwijkingen van materieel belang bevat als gevolg van fraude of fouten, het in reactie op deze risico's bepalen en uitvoeren van controlewerkzaamheden en het verkrijgen van controle-informatie die voldoende en geschikt is als basis voor ons oordeel. Bij fraude is het risico dat een afwijking van materieel belang niet ontdekt wordt groter dan bij fouten. Bij fraude kan sprake zijn van samenspanning, valsheid in geschrifte, het opzettelijk nalaten transacties vast te leggen, het opzettelijk verkeerd voorstellen van zaken of het doorbreken van de interne beheersing;
- het verkrijgen van inzicht in de interne beheersing die relevant is voor de controle met als doel controlewerkzaamheden te selecteren die passend zijn in de omstandigheden. Deze werkzaamheden hebben niet als doel om een oordeel uit te spreken over de effectiviteit van de interne beheersing van de organisatie;
- het evalueren van de geschiktheid van de gebruikte grondslagen voor financiële verslaggeving en het evalueren van de redelijkheid van schattingen door de raad van bestuur en de toelichtingen die daarover in de jaarrekening staan;
- het vaststellen dat de door de raad van bestuur gehanteerde continuïteitsveronderstelling aanvaardbaar is. Tevens het op basis van de verkregen controle-informatie vaststellen of er gebeurtenissen en omstandigheden zijn waardoor gereede twijfel zou kunnen bestaan of de onderneming haar bedrijfsactiviteiten in continuïteit kan voortzetten. Als wij concluderen dat er een onzekerheid van materieel belang bestaat, zijn wij verplicht om aandacht in onze controleverklaring te vestigen op de relevante gerelateerde toelichtingen in de jaarrekening. Als de toelichtingen inadequaat zijn, moeten wij onze verklaring aanpassen. Onze conclusies zijn gebaseerd op de controle-informatie die verkregen is tot de datum van onze controleverklaring. Toekomstige gebeurtenissen of omstandigheden kunnen er echter toe leiden dat een organisatie haar continuïteit niet langer kan handhaven;
- het evalueren van de presentatie, structuur en inhoud van de jaarrekening en de daarin opgenomen toelichtingen; en
- het evalueren of de jaarrekening een getrouw beeld geeft van de onderliggende transacties en gebeurtenissen.

Wij communiceren met de raad van toezicht onder andere over de geplande reikwijdte en timing van de controle en over de significante bevindingen die uit onze controle naar voren zijn gekomen, waaronder eventuele significante tekortkomingen in de interne beheersing.

Dordrecht,

Verstegen accountants en adviseurs B.V.,

A. (Adriaan) Simons MSc RA